

T.C
BORNOVA KAYMAKAMLIĐI
YUNUS EMRE ORTAOKULU MÜDÜRLÜĐÜ
2024-2028 STRATEJİK PLANI





EĞİTİMDE FEDA
EDİLECEK FERT YOKTUR

Mustafa Kemal ATATÜRK

Okul/Kurum Bilgileri

İli: İZMİR		İlçesi: Bornova	
Adres:	YUNUS EMRE MAH. 7520 SK. NO: 4	Coğrafi Konum (link)	https://tinyurl.com/yc83e4dk
Telefon Numarası:	02323431644	Faks Numarası:	---
e-posta Adresi:	716627@meb.k12.tr	Websayfası adresi:	https://bornovayunusemreortaokulu.meb.k12.tr
Kurum Kodu:	716627	Öğretim Şekli:	Tam Gün

İLÇE MİLLİ EĞİTİM MÜDÜRÜ SUNUŞU



Değerli Eğitim Paydaşlarımız,

Eğitim; toplumumuzun en değerli varlıklarını şekillendiren, geleceği inşa eden temel bir süreçtir. Milli Eğitim Müdürlüğü olarak eğitim sistemimizin geliştirilmesi ve güçlendirilmesi için Milli Eğitim Temel Kanunu çerçevesinde, Türkiye'mizin yeni yüz yılı için belirlenen hedefler doğrultusunda kararlılıkla çalışmaktayız. Bu stratejik plan, gelecek dönemdeki hedeflerimize ulaşmak için belirlediğimiz yol haritasını sizlere sunmaktadır.

Bugünün dünyasında, yaşanan teknolojik gelişme ve değişimlerden doğan ihtiyaçları da gözetererek eğitim anlayışımızı sürekli gözden geçiriyoruz. Öğrencilerimizin gelişimine katkı sağlarken onları geleceğin gereksinimlerine hazırlamak adına yeni ve etkili yöntemler geliştiriyoruz. Değişen dünyayı takip edebilen ve çağı yakalayan genç dimağlar yetiştirmek bizlerin en önemli vazifelerinden biridir.

Stratejik planımız, her bir öğrencinin potansiyelini en üst düzeye çıkarmayı amaçlayan bir vizyonla hazırlanmıştır. Her öğrencinin farklı öğrenme ihtiyaçlarına ve yeteneklerine saygı göstererek kapsayıcı bir eğitim ortamı oluşturmayı hedefliyoruz. Ayrıca öğretmenlerimizin profesyonel gelişimine ve mesleki kazanımlarının desteklenmesine büyük önem veriyoruz. Bizler biliyoruz ki öğretmenlerimiz eğitim sistemimizin temel taşlarıdır. Öğretmenin yeterli donanımına sahip olması ve kendini hem mesleki noktada hem de psikososyal düzeyde iyi hissetmesi öğrencilerimizi de olumlu yönde etkilemektedir. Öğrencinin esas olduğu eğitim yolculuğumuzda, bu yolculuğu başlatacak olan kişiler fedakar öğretmenlerimizdir.

Bu stratejik plan, paydaşlarımızın katılımıyla hazırlanmıştır. Velilerimizin, öğrencilerimizin ve toplumun diğer kesimlerinin görüşlerini ve beklentilerini dikkate alarak çalıştık. Bu nedenle planımızın uygulanması sürecinde işbirliği ve etkili iletişim ön planda olacaktır.

Hepbirlikte bu stratejik planı hayata geçirerek eğitim sistemimizi daha güçlü, daha kapsayıcı ve daha yenilikçi hale getirmeyi amaçlıyoruz. Bu süreçte bize destek olan tüm çalışma arkadaşlarımıza, tüm paydaşlarımıza teşekkür ederiz ve başarılı bir gelecek inşa etmek için birlikte çalışmayı istediğimizi içtenlikle bildirmek isteriz.

MUSTAFA İSLAMOĞLU
İLÇE MİLLİ EĞİTİM MÜDÜRÜ

OKUL MÜDÜRÜ SUNUŞU



Bir ulusun kalkınmasındaki en önemli etken, çağdaş bir eğitim yapısına sahip olmaktır. Gelişmiş ülkelerde uzun yıllardır sürdürülmekte olan kaynakların rasyonel bir şekilde kullanımı, eğitimde stratejik planlamayı zorunlu kılmıştır. Milli Eğitim Bakanlığı bu motivasyonla 2004 yılından beri stratejik plan çalışmalarını başlatmıştır. Bu çalışmalar temelde iki nedene bağlıdır: Tüm dünyada daha önceleri başlayan çağdaşlaşma ve yenileşme çalışmalarıyla uyumlu bir şekilde eğitim alanında da bu tip eylemlerle mali, fiziki ve insani kaynaklardan daha verimli ve etkin

yararlanarak akademik ve kurumsal gelişmeleri hızlandırmaktır. Diğer bir neden ise; ülkemizde 2004 yılında kabul edilen yasa gereği "Performans Esaslı Bütçeleme Sistemi"ne geçilmesidir.

Bütün sosyal sistemler, varlıklarını etkin bir şekilde sürdürebilmek için kendilerini yenilemek ve değişen koşullara uyum sağlamak zorundadır. Eğitim sisteminin de kendini yenilemesi, dünyadaki değişme ve gelişmelere paralel olarak en önemli alt yapısını oluşturan okulların yeniden yapılandırılması, ülkenin kalkınmasını sağlayacak eğitilmiş beyin gücünü yetiştirmek bakımından büyük önem taşımaktadır.

Okul Stratejik Planlama Ekibimiz (OSPE) okulumuza özgü "STRATEJİK PLANI (2024-2028)" hazırlamış ve OSPE tarafından son şekli verilerek uygulamaya konmuştur. Stratejik plan ile okulumuzun plânlı gelişiminin yanında, sistemli bir yaklaşımla öğrencilere; çok yönlü, soyut, eleştirel, yaratıcı, özgür düşünme, problem çözme ve iletişim becerileri kazandırılarak kendilerini kanıtlamaları amaçlanmaktadır.

Okulumuz Stratejik Planının başarıya ulaşmasında, farkındalık ve katılım ilkesi önemli bir rol oynayacaktır. Ülkemizin sosyal ve ekonomik gelişimine temel oluşturan en önemli faktörün eğitim olduğu anlayışıyla hazırlanan stratejik planımızda belirlediğimiz vizyon, misyon ve hedefler doğrultusunda yürütülecek çalışmalarda başarılar diler, çalışmanın gerçekleştirilmesinde emeği geçen stratejik planlama ekibi başta olmak üzere tüm paydaşlarımıza teşekkür ederim.

Nurcihan İPLİKÇİ
Okul Müdürü

İÇİNDEKİLER

İÇİNDEKİLER.....	6
Tablo Şekil ve Grafik Listesi.....	7
Kısaltmalar	9
I. BÖLÜM-STRATEJİK PLAN HAZIRLIK SÜRECİ	10
Yunus Emre Ortaokulu 2024-2028 Stratejik Planlama Süreci	10
Planlama Sürecinin Organizasyonu	11
II. BÖLÜM-Durum Analizi.....	12
Kurumsal Tarihçe	12
Yunus Emre Ortaokulu 2019-2023 Stratejik Planın Değerlendirilmesi	12
Mevzuat Analizi	13
Yasal Yükümlülükler	14
Üst Politika Belgeleri Analizi	15
Faaliyet Alanları ile Ürün ve Hizmetler	16
Öğretim-Eğitim Faaliyetleri	16
Rehberlik Faaliyetleri	16
Sosyal Faaliyetler	17
Sportif Faaliyetler	17
Kültürel ve sanatsal faaliyetler.....	17
İnsan kaynakları faaliyetleri(mesleki gelişim faaliyetleri, personel etkinlikleri...).....	17
Okul aile birliği faaliyetleri	17
Öğrencilere yönelik faaliyetler	18
Ölçme değerlendirme faaliyetleri	18
Öğrenme ortamlarına yönelik faaliyetler	18
Paydaş Analizi	18
İç Paydaşlarımız	18
Dış Paydaşlarımız.....	18
• Öğretmenlerimiz.....	18
• İlçe Milli Eğitim Müdürlüğü	18
• Öğrencilerimiz	18
• İl Milli Eğitim Müdürlüğü	18
• Okul Aile Birliği	18
• Milli Eğitim Bakanlığı	18
• Velilerimiz.....	18

• STK'lar	18
• Okul Yönetimi	18
• Üniversiteler	18
• Hizmetliler	18
• İlçe Kaymakamlığı	18
Kurum İçi Analiz	21
III. BÖLÜM-Geleceğe Bakış	38
IV. BÖLÜM Amaç ve Stratejilerin Belirlenmesi	39
AMAÇ, HEDEF VE PERFORMANS GÖSTERGESİ İLE STRATEJİLERİN BELİRLENMESİ.....	39
TEMA : Eğitim ve Öğretime Erişim ve Katılım.....	39
TEMA : Eğitim ve Öğretimde Kalite	39
TEMA : Kurumsal Kapasite.....	39
TEMA : Eğitim ve Öğretime Erişim ve Katılım.....	39
TEMA : Eğitim ve Öğretimde Kalite	42
TEMA : Kurumsal Kapasite.....	46
V. BÖLÜM-İZLEME ve DEĞERLENDİRME	50
2024-2028 Stratejik Planı İzleme ve Değerlendirme Modeli.....	50

Tablo Şekil ve Grafik Listesi

Tablo 1	: Strateji Geliştirme Kurulu ve Stratejik Plan Ekibi Tablosu
Tablo 2	: Mevzuat Analizi
Tablo 3	: Üst Politika Belgeleri Analizi Tablosu
Tablo 4	: Faaliyet Alanlar ve Ürün/Hizmetler Tablosu
Tablo 5	: Okul/Kurum İçi Analiz İçerik Tablosu
Tablo 6	: Okul/Kurum Öğretmen Norm Bilgileri Tablosu
Tablo 7	: Okul/Kurum Yönetici Bilgileri Tablosu
Tablo 8	: Okul/Kurum Personel Bilgileri Tablosu
Tablo 9	: Okul/Kurum Personel Eğitim Bilgileri Tablosu

Tablo 10	: Öğretmenlerin Hizmet İçi Faaliyete Katılma Oranı
Tablo 11	: Son 2 Yılda Çalışanlara Verilen Ödül/Ceza Sayısı
Tablo 12	: Çalışanların Görev Dağılımı
Tablo 13	: İdari Personelin Hizmet Süresine İlişkin Bilgiler
Tablo 14	:Okul/Kurumda Oluşan Yönetici Sirkülasyonu Oranı
Tablo 15	:İdari Personelin Katıldığı Hizmet İçi Programları
Tablo 16	:Öğretmenlerin Hizmet Süreleri (Yıl İtibarıyla)
Tablo 17	:Toplamda Gerçekleşen Öğretmen Sirkülasyonunun Oranı
Tablo 18	:Öğretmenlerin Katıldığı Hizmet İçi Eğitim Programları
Tablo 19	:Çalışanların Görev Dağılımı
Tablo 20	:Okul/kurum Rehberlik Hizmetleri
Tablo 21	:Teknoloji ve Bilişim Alt Yapısı
Tablo 22	:Kaynak Tablosu
Tablo 23	:Harcama Kalemleri
Tablo 24	:Gelir-Gider Tablosu
Tablo 25	:Öğrenci Durumu Tablosu
Tablo 26	:Destekleme ve Yetiştirme Kurslarına Katılım Durumu Tablosu
Tablo 27	:Sınıfını Doğrudan Geçen Öğrenci Sayısı
Tablo 28	:Rehberlik Hizmetlerinden Yararlanan Öğrenci Sayıları
Tablo 29	:Kantin Bilgileri
Tablo 30	:Sivil Savunma Çalışmaları
Tablo 31	:PESTLE Analiz Tablosu
Tablo 32	:GZFT Listesi
Tablo 33	:Tespit ve İhtiyaçları Belirlenmesi
Tablo 34	:Amaç, Hedef, Gösterge ve Stratejilere İlişkin Kart Şablonu
Tablo 35	:Amaç, Hedef, Gösterge ve Stratejilere İlişkin KartŞablonu
Tablo 36	:Amaç, Hedef, Gösterge ve Stratejilere İlişkin Kart Şablonu
Tablo 37	:Amaç, Hedef, Gösterge ve Stratejilere İlişkin Kart Şablonu

Tablo 38	: Amaç, Hedef, Gösterge ve Stratejilere İlişkin Kart Şablonu
Tablo 39	: Amaç,Hedef,GöstergeveStratejilereİlişkinKartŞablonu
Tablo 40	: Tahmini Maliyet Tablosu
Şekil 1	: Plan Oluşum Şeması
Şekil 2	: Kurum Teşkilat Şeması
Şekil 3	: Tema İçerikleri
Grafik 1	: Paydaş Memnuniyet Anket Sonuçları
Grafik 2	: Paydaş Memnuniyet Anketi Sonuçları-2
Grafik 3	: Paydaş Memnuniyet Anketi Sonuçları-3
Grafik 4	: Paydaş Memnuniyet Anketi Sonuçları-4
Grafik 5	: Paydaş Memnuniyet Anketi Sonuçları-5

Kısaltmalar

MEB: Milli Eğitim Bakanlığı

MEBBİS: Milli Eğitim Bakanlığı Bilişim Sistemleri

RAM: Rehberlik Araştırma Merkezi

LGS: Liselere Giriş Sınavı

TYP: Toplum Yararına Program

İUP: İş Gücü Uyum Programı

DYS: Dosya Yönetim Sistemi

SP: Stratejik Plan

PG: Performans Göstergesi

UEK: Uzaktan Eğitim Kapısı

STK: Sivil Toplum Kuruluşu

DKVAB: Din Kültürü ve Ahlak Bilgisi

PİCTES: Türk Eğitim Sisteminde Çocuklar İçin Kapsayıcı Eğitimin Desteklenmesi Projesi

I. BÖLÜM-STRATEJİK PLAN HAZIRLIK SÜRECİ

Stratejik planlama hazırlık çalışmaları üç temel aşamadan oluşur.

Bunlar;

- Planın sahiplenilmesi
- Planlama sürecinin organizasyonu
- Hazırlık programının oluşturulmasıdır.

Yunus Emre Ortaokulu 2024-2028 Stratejik Planlama Süreci

Yunus Emre Ortaokulu Müdürlüğünün 2024-2028 yıllarını kapsayacak stratejik planı hazırlık çalışmaları 2022/21 Sayılı Genelgeye uygun olarak başlatılmış ve yürütülmüştür.

Okul Strateji Geliştirme Kurulu, Stratejik Planlamaya İlişkin Usul ve Esaslar Hakkındaki Yönetmelik doğrultusunda kurulmuştur. Bu çerçevede Kurulumuz; Okul Müdürü Başkanlığında, Müdür Yardımcıları, Öğretmenler ve Okul Aile Birliği üyelerinden oluşturularak kurulmuştur. Strateji Geliştirme Kurulu stratejik planlama çalışmalarının her aşamamızda destekleri ile Stratejik Planlama Ekibi çalışmalarına pozitif katkı sunmuştur.

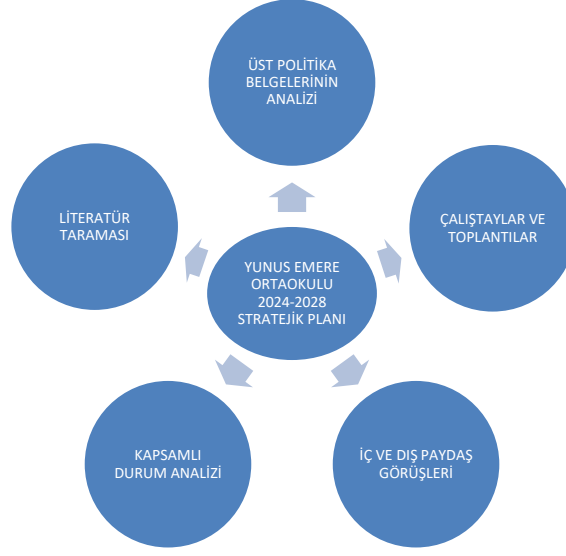
Stratejik Planlama Ekibi kurulurken üyelerin daha önce okul düzeyinde stratejik plan çalışmalarında bulunmuş olmasına özen gösterilmiştir. Ekip, stratejik plan çalışmalarında çalışmanın özelliklerine göre zaman zaman gruplara ayrılmış, zaman zaman da birlikte çalışmıştır.

Yunus Emre Ortaokulu Müdürlüğü 2024-2028 Stratejik Planı hazırlanırken katılımcı bir anlayış benimsenmiştir. Bu anlayışla birlikte örneklem seçilen veli ve öğrenciler ile öğretmenlerimize anketler uygulanmış, mevcut durum analizi ve strateji belirlenmesi aşamalarında tüm çalışanlarla görüşülmüş; karşılıklı fikir ve bilgi alışverişinde bulunulmuştur.

Durum analizinin ardından geleceğe yönelim bölümüne geçilerek okulumuzun/kurumumuzun amaç, hedef, gösterge ve stratejileri belirlenmiştir.

Planlama Sürecinin Organizasyonu

Şekil 1 : Plan Oluşum Şeması



Strateji Geliştirme Kurulu: Okul müdürünün başkanlığında, bir okul müdür yardımcısı, bir öğretmen ve okul/aile birliği başkanı ile bir yönetim kurulu üyesi olmak üzere 5 kişiden oluşan üst kurul kurulur.

Stratejik Plan Ekibi: Okul müdürü tarafından görevlendirilen ve üst kurul üyesi olmayan müdür yardımcısı başkanlığında, belirlenen öğretmenler ve gönüllü velilerden oluşur.

Tablo1.Strateji Geliştirme Kurulu ve Stratejik Plan Ekibi Tablosu

Strateji Geliştirme Kurulu Bilgileri		Stratejik Plan Ekibi Bilgileri	
Adı Soyadı	Ünvanı	AdıSoyadı	Ünvanı
Nurcihan İPLİKÇİ	Okul Müdürü	Yasemin SEYHAN	Müdür Yardımcısı
Didem ERKAN	OAB Başkanı	Burçin KARAKAYA	Öğretmen
İlkay ÖZUYSAL	Öğretmen	Kübra ERDEM	Öğretmen
Enise ÇALIŞKAN ÇOBAN	Öğretmen	Esra SOYKAN	Öğretmen
Vedat UYULGAN	Öğretmen		

II. BÖLÜM-DURUM ANALİZİ

Kurumsal Tarihçe

Okulumuz Nihat Gündüz Ortaokulu'nun bulunduğu çevrede öğrenci sayısının artması ile Milli Eğitim Bakanlığı tarafından yeni bir okulun yapılması gerektiğine karar verilerek 2018 yılında temel atılarak yapımına başlanmıştır. 14.11.2021 tarihinde Nihat Gündüz Ortaokulu, Yunus Emre Ortaokulu olarak isim değiştirilmiş ve okulumuz 07.02.2022 tarihinden itibaren Yunus Emre Ortaokulu olarak yeni binasında eğitim öğretim hizmetlerini sürdürmektedir.

Okulumuzda 25 derslik olup ayrıca; 1 adet müdür odası, 2 adet müdür yardımcısı odası, 1 adet çok amaçlı salon, 1 adet spor odası, 1 adet kütüphane, 1 adet fen laboratuvarı, 1 adet bilişim teknolojileri sınıfı, 1 adet teknoloji tasarım atölyesi, 1 adet görsel sanatlar sınıfı, 1 adet müzik sınıfı, 3 adet rehberlik odası, 1 adet hizmetli odası, 1 adet mescit, 1 adet arşiv odası bulunmaktadır.

Okulumuzda idareci, öğretmen ve veli işbirliği içerisinde en iyiye, en güzele ulaşmak hedefimizdir.

Öğrencilerimizin Atatürk İlke ve İnkılaplarına sahip çıkan; bayrağını, vatanını, milletini seven; milli ve manevi değerlerini benimseyen; her yönden sağlıklı olan; başarıya ulaşmak için çalışan, araştıran, okuyan; teknolojik donanımlara sahip olan ve kullanan; çevre bilincine ulaşmış bireyler yetiştirmek en büyük hedefimizdir.

Bu nedenle eğitim öğretimin yanında sosyal, kültürel ve sportif faaliyetlere de çok önem veriyor ve öğrencilerimizin aktif olarak yer almaları için gerekli tüm çalışmaları yapıyoruz.

Yunus Emre Ortaokulu 2019-2023 Stratejik Planın Değerlendirilmesi

Yunus Emre Ortaokulu Müdürlüğü'nün 2019-2023 Stratejik Planı; "Eğitim Öğretime Erişimin Artırılması, Eğitim Öğretimde Kalitenin Artırılması ve Kurumsal Kapasitenin Geliştirilmesi" temalarını içermektedir. Her temada 1 amaç belirlenmiştir. 1. amaçta 1 hedef, 2. amaçta 2 hedef ve 3. amaçta 2 hedef olmak üzere toplam 3 amaç ve 5 hedef belirlenmiştir. Planda yer alan hedefleri gerçekleştirmek için belirlenen tedbir ve stratejilerin tamamına yakını uygulanmıştır. Plan dönemi tamamlanmamış olmasına rağmen performans göstergelerinin büyük çoğunluğunda, plan döneminin son performans yılı 2023 hedefine ulaşılmıştır.

Önceki plan döneminde "Eğitim Öğretim Faaliyetlerine Erişim" teması kapsamındaki hedefte "okullaşma oranlarının artırılması, devamsızlık oranlarının, hayat boyu öğrenmeye katılım" ve benzeri göstergeler yer almaktadır. "Eğitim Öğretimde Kalitenin Artırılması" teması kapsamındaki hedeflerde "merkezi sistem sınavlarındaki başarı, ulusal ve uluslararası çalışmalara katılım düzeyleri, yabancı dil becerileri, mesleki eğitimin geliştirilmesi, öğrenci ödüllendirilme ve disiplin düzeyleri" ve benzeri göstergelere yer verilmiştir. "Kurumsal Kapasitenin Geliştirilmesi" teması kapsamındaki hedeflerde "insan kaynaklarının eğitimi,

okullarda teknolojik olanakları geliştirme’’ ve benzeri göstergelere yer verilmiştir. Plandaki hedefler, paydaşlarla yapılan görüşmelerden ortaya çıkan sonuçlara göre belirlenmiştir.

2019-2023 Stratejik Planımızdaki hedefler önceki plan dönemine benzer olarak paydaşlarımızın beklentileri, kurumumuzun faaliyet alanları, ihtiyaçlar ve gelişim alanları ile MEB politikaları, İl Milli Eğitim Müdürlüğü ile İlçe Milli Eğitim Müdürlüğü’nün hedefleri ile birlikte analiz edilerek belirlenmiştir.

Mevzuat Analizi

Tablo 2. Mevzuat Analizi

Sıra No	Mevzuatın Adı
1	ATAMA
	<ul style="list-style-type: none">• MEB Öğretmen Atama ve Yer Değiştirme Yönetmeliği• MEB Yönetici Görevlendirme Yönetmeliği
2	ÖDÜL, SİCİL VE DİSİPLİN
	<ul style="list-style-type: none">• 657 Sayılı Devlet Memurları Kanunu• 5510 Sayılı Kanun• Milli Eğitim Bakanlığı Disiplin Amirleri Yönetmeliği• MEB Personelinin Ödüllendirilmesine İlişkin Yönerge
3	OKUL YÖNETİMİ
	<ul style="list-style-type: none">• 1793 Sayılı Milli Eğitim Temel Kanunu• İlköğretim Kurumları Yönetmeliği• Okul-Aile Birliği Yönetmeliği• MEB Eğitim Bölgeleri ve Eğitim Kurulları Yönergesi• MEB Yönetici ve Öğretmenlerinin Ders ve Ek Ders Saatlerine İlişkin Yönetmelik• Taşınır Mal Yönetmeliği
4	EĞİTİM ÖĞRETİM
	<ul style="list-style-type: none">• MEB İlköğretim Kurumları Yönetmeliği• MEB Eğitim Öğretim Çalışanlarının Planlı Yürütülmesine İlişkin Yönerge• MEB Öğrencileri Yetiştirme Kursları Yönergesi• MEB Ders Kitapları ve Eğitim Araçları Yönetmeliği
5	MÜHÜR, YAZIŞMA ve ARŞİV
	<ul style="list-style-type: none">• Resmi Yazışmalarda Uygulanacak Usul ve Esaslar Hakkında Yönetmelik• MEB Evrak Yönergesi

	<ul style="list-style-type: none"> • MEB Arşiv Hizmetleri Yönetmeliği • Resmi Mühür Yönetmeliği
6	REHBERLİK VE SOSYAL ETKİNLİKLER
	<ul style="list-style-type: none"> • Rehberlik Hizmetleri Yönetmeliği • MEB Sosyal Etkinlikler Yönetmeliği • MEB Bayrak Törenleri Yönergesi • Okul Sosyal Kulüpler Yönetmeliği
7	ÖĞRENCİ İŞLERİ
	<ul style="list-style-type: none"> • MEB İlköğretim Kurumları Yönetmeliği • Okul Servis Araçları Hizmet Yönetmeliği
8	PERSONEL İŞLERİ
	<ul style="list-style-type: none"> • MEB Personeli İzin Yönergesi • 5510 Sayılı Kanun • Kamu Kurum ve Kuruluşlarında Çalışan Personelin Kılık Kıyafet Yönetmeliği • Memurların Hastalık Raporlarını Verecek Hekim ve Sağlık Kurulları Hakkında Yönetmelik • Devlet Memurlarının Tedavi Yardımı ve Cenaze Giderleri Yönetmeliği • 4480 Sayılı Kanun
9	SİVİL SAVUNMA
	<ul style="list-style-type: none"> • Daire ve Müesseseler İçin Sivil Savunma İşleri Kılavuzu • Sabotajlara Karşı Korunma Yönetmeliği • Binaların Yangından Korunması Hakkında Yönetmelik

Yasal Yükümlülükler

Yunus Emre Ortaokulu Müdürlüğü'nün başlıca görev ve sorumlulukları şunlardır;

- Bakanlığın eğitim politikaları ve stratejik planlarını, mevzuat ve programlar doğrultusunda yönetmek, yönlendirmek, denetlemek ve koordine ederek etkin ve verimli bir şekilde yerine getirmek.
- İlköğretim çağındaki öğrencileri bedenî, zihnî, ahlaki, manevî, sosyal ve kültürel nitelikler yönünden geliştiren ve insan haklarına dayalı toplum yapısının ve küresel düzeyde rekabet gücüne sahip ekonomik sistemin gerektirdiği bilgi ve becerilerle donatarak geleceğe hazırlamak; eğitim ve öğretim programlarını uygulamak, öğretmen ve öğrencilerin eğitim ve öğretim hizmetlerini bu çerçevede yürütmek ve denetlemek.

- Eğitime erişimi kolaylaştıran, her vatandaşın eğitim fırsat ve imkânlarından eşit derecede yararlanabilmesini teminat altına alan politika ve stratejiler uygulamak, uygulanmasını izlemek ve koordine etmek.
- Tüm bireyleri beden, zihin, ahlak, ruh ve duygu bakımlarından dengeli ve sağlıklı şekilde gelişmiş bir kişiliğe ve karaktere, hür ve bilimsel düşünme gücüne, geniş bir dünya görüşüne sahip, insan haklarına saygılı, kişilik ve teşebbüse değer veren, topluma karşı sorumluluk duyan, yapıcı, yaratıcı ve verimli kişiler olarak yetiştirmek.
- Tüm bireylerin ilgi, istidat ve kabiliyetlerini geliştirerek gerekli bilgi, beceri, davranışlar ve birlikte iş görme alışkanlığı kazandırmak suretiyle hayata hazırlanmalarını ve onların, kendilerini mutlu kılacak ve toplumun mutluluğuna katkıda bulunacak bir meslek sahibi olmalarını sağlamak.
- Kız öğrencilerin, engellilerin ve toplumun özel ilgi bekleyen diğer kesimlerinin eğitime katılımını yaygınlaştıracak politika ve stratejiler uygulamak ve uygulanmasını koordine etmek.
- Özel yetenek sahibi kişilerin bu niteliklerini koruyucu ve geliştirici özel eğitim ve öğretim programlarını uygulamak ve uygulanmasını koordine etmek.
- Eğitim kurumları, yönetici, öğretmen ve çalışanlar için belirlenen performans ölçütlerinin uygulanmasını, öğretim materyallerinin kullanımını, eğitim öğretim programlarının uygulanmasını, öğretmen yeterliliklerini izlemek ve değerlendirilmesini sağlamak.
- Eğitim öğretim hizmetlerini sunarken; kalkınma planları ve programlarda yer alan politika ve hedefler doğrultusunda kamu kaynaklarının etkili, ekonomik, verimli bir şekilde kullanılmasını, hesap verebilirliği ve malî saydamlığı sağlamak.

Üst Politika Belgeleri Analizi

Üst politika belgeleri;

- 12.Kalkınma Planı
- Cumhurbaşkanlığı Programı,
- Orta Vadeli Program,
- Cumhurbaşkanlığı Yıllık Programı,
- Millî Eğitim Bakanlığı Stratejik Planı,
- İl Millî Eğitim Müdürlüğü Stratejik Planı,
- İlçe Millî Eğitim Müdürlüğü Stratejik Planı ile
- Okul/kurumu ilgilendiren ulusal, bölgesel ve sektörel strateji eylem planlarını ifade eder.

Kurumun faaliyet alanları ile Kalkınma Planı, diğer plan ve programlarda yer alan amaç, ilke ve politikalar arasındaki uyuma bakılır.

Tablo3. Üst Politika Belgeleri Analizi Tablosu

Üst Politika Belgesi	İlgili Bölüm/Referans	Verilen Görevler/İhtiyaçlar
12. Kalkınma Planı	Eğitim	658-659-660-662-662.2-662.3-662.4/663.2-663.3663.4/664.1-664./665-665.1/665.2/665.4/666.1-666.2/667-667. Sayılı Amaç Maddeleri ve Bunlara Bağlı Politika ile Tedbir Maddeleri
Cumhurbaşkanlığı 2024 Yıllık Programı	Eğitim	661.1, 661.4, P. 661, P. 662, P. 663, P.664, P.665, P.666, P.667, P.668, P.670, P.672, P.675, P.676, P.678, P.680, P.681 Sayılı Politika ve Tedbir Maddeleri
MEB 2024-2028 Stratejik Planı	Amaç ve Hedeflere İlişkin Mimari	Amaç 1-Amaç 2-Amaç 3-Amaç 4-Amaç5-Amaç 6-Amaç 7
Milli Eğitim Şura Kararları	Temel Eğitime Erişimin ve Eğitimde Niteliğin Artırılması Eğitim Sisteminin Kalitesinin İzlenmesi	Madde 32-58 arası Madde 59-64 arası
İl MEM 2019-2023 St.Planı	Amaç ve Hedeflere İlişkin Mimari	Amaç 1-Amaç 2-Amaç 3-Amaç 4-Amaç5-Amaç 6
İzmir Büyükşehir Bel.St.Planı	Stratejik Amaçlar ve Hedefler	Madde 5.1-5.2 ve Madde 6.1
İzmir Bölge Kalkınma Planı	Gelişme Eksenleri	Madde 5.3.1-Herkes İçin Kaliteli Eğitim

Faaliyet Alanları ile Ürün ve Hizmetler

Okulumuzun sunduğu temel ürün ve hizmetler belirlenerek Tablo 4'de sunulmuştur.

Öğretim-Eğitim Faaliyetleri

- Öğrenci İşleri
- Kayıt-nakil işleri
- Devam devamsızlık Sınıf geçme
- Sınav hizmetleri
- Öğrenci başarısını artırmaya yönelik çalışmalar yapma
- Okuldaki eğitim öğretim faaliyetlerinin düzenli yürütülmesini sağlama
- Zümre toplantıları ile ilgili işlemleri yürütme

Rehberlik Faaliyetleri

- Öğrencilere rehberlik yapmak
- Velilere rehberlik etmek
- Rehberlik faaliyetlerini yürütmek
- Öğrencileri tehdit ve tehlikelere karşı koruyucu, bilinçlendirici çalışmalar yapma

- Rehberlik ve Psikolojik Danışma Hizmetleri yürütme komisyonunun çalışmasını sağlama
- Rehberlik ve Psikolojik Çalışma Hizmetleri yıllık çalışma planı ve yıl sonu çalışma raporunu RAM'a gönderme

Sosyal Faaliyetler

- Bilimsel, kültürel ve sosyal faaliyetleri yürütme
- Yerel, ulusal ve uluslararası faaliyetlere katılma
- Sosyal faaliyetlere katılma

Sportif Faaliyetler

- Sportif faaliyetlere ve yarışmalara katılma
- Lisans işlemlerinin yapılmasını sağlama

Kültürel ve sanatsal faaliyetler

- Bilim şenlikleri düzenleme
- Belirli gün ve haftalarla ilgili çalışmalar yapma
- Gezilerle ilgili işlemleri yürütme
- Kültürel yarışmalarla ilgili işlemleri yürütme
- Tören programı hazırlama ve uygulama
- Tarih bilinci oluşturmak ve Atatürk sevgisi kazandırmaya yönelik çalışmalar yapma

İnsan kaynakları faaliyetleri(mesleki gelişim faaliyetleri, personel etkinlikleri...)

- Personel izin işlemlerinin yürütülmesini sağlama
- Personel emeklilik işlemlerinin yürütülmesini sağlama
- Özlük ve sicil işlemlerinin yürütülmesini sağlama
- MEBBİS personel bilgilerinin güncel olmasını sağlama
- Personel sağlık işlemlerinin yürütülmesi
- Sendikal işlemlerin yürütülmesi
- Okulun personel ve öğretmen kaynaklarının en verimli şekilde kullanılmasını sağlama
- Hizmet içi eğitim ihtiyaçlarını belirleme
- Hizmet içi programlarını yürütülmesini sağlama
- Personelin temel ve hazırlayıcı eğitim almalarını sağlama
- Çalışanları karar sürecine ortak etme

Okul aile birliği faaliyetleri

- Okulda düzenlenecek olan sosyal faaliyetler için kaynak araştırma
- Veli ve okul arasındaki iletişim ve işbirliğini sağlama
- Eğitim ve öğretimi geliştirici faaliyetleri destekleme
- Maddi imkânlardan yoksun öğrencilerin zorunlu ihtiyaçlarını karşılama
- Okula maddi katkı sağlamak

Öğrencilere yönelik faaliyetler

- Öğrencilerin özgüvenini, başarılarını, topluma değer katma ve üretme becerilerini geliştirici çalışmalar yapma
- Öğrencilerin çevre duyarlılığını artırıcı faaliyetlerin düzenlenmesini sağlama

Ölçme değerlendirme faaliyetleri

- Ölçme ve değerlendirme tekniklerindeki gelişmeleri takip ederek paydaşları bilgilendirme
- Öğretim tekniklerindeki gelişmeleri takip ederek öğrenci, veli ve öğretmenleri bilgilendirme

Öğrenme ortamlarına yönelik faaliyetler

- Okuldaki öğretim ortamlarının etkin kullanıldığını takip etme

Paydaş Analizi

Stratejik Planlama, bir kurumda görev alan her kademedeki kişinin katılımını ve kurum yöneticisinin tam desteğini içeren sonuç almaya yönelik çabaların bütünüdür. Bu anlamda paydaşların ihtiyaç ve beklentileri, paydaşlar ve politika yapıcıların kurumun misyonu, hedefleri ve performans ölçümünün belirlenmesinde aktif rol oynamasını ifade eder.

İÇ PAYDAŞLARIMIZ

- ÖĞRETMENLERİMİZ
- ÖĞRENCİLERİMİZ
- OKUL AİLE BİRLİĞİ
- VELİLERİMİZ
- OKUL YÖNETİMİ
- HİZMETLİLER

DIŞ PAYDAŞLARIMIZ

- İLÇE MİLLİ EĞİTİM MÜDÜRLÜĞÜ
- İL MİLLİ EĞİTİM MÜDÜRLÜĞÜ
- MİLLİ EĞİTİM BAKANLIĞI
- STK'LAR
- ÜNİVERSİTELER
- İLÇE KAYMAKAMLIĞI

2024-2028 yıllarını kapsayacak İzmir Bornova Yunus Emre Ortaokulu Müdürlüğü'nün Stratejik Planı'nın hazırlanma sürecinde, planlamanın tasarlanması ve değerlendirilmesi aşamasında iç ve dış paydaşların görüş ve önerilerine yönelik paydaş memnuniyet anketi uygulanmıştır. İç Paydaşlara uygulanan anket sorularının seçenekleri ve puan karşılıkları;

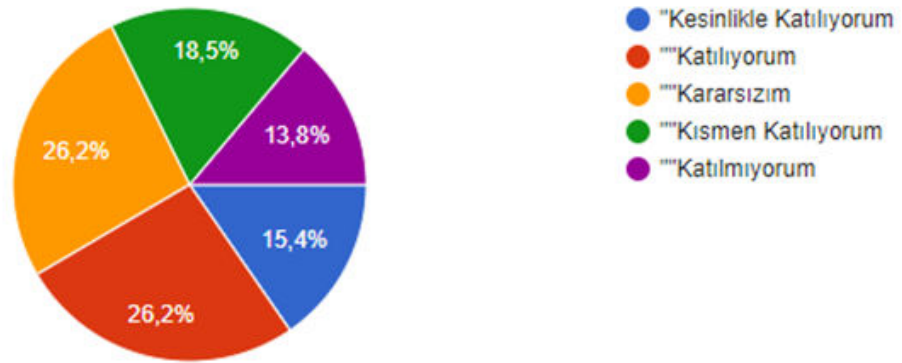
Kesinlikle Katılıyorum /5, Katılıyorum/ 4, Kararsızım/3, Katılmıyorum/2 Kesinlikle Katılmıyorum / 1 şeklinde değerlendirilmiştir.

Stratejik planda en düşük puanlı Kararsızım, Katılmıyorum ve Kesinlikle Katılmıyorum seçeneklerinin toplamı alınarak iyileştirmeye açık alanlarımızı belirlemiş bulunmaktayız.

Grafik 1: Paydaş Memnuniyet Anketi Sonuçları-1

Okulda eğitim ve yönetim kalitesi sürekli olarak geliyor.

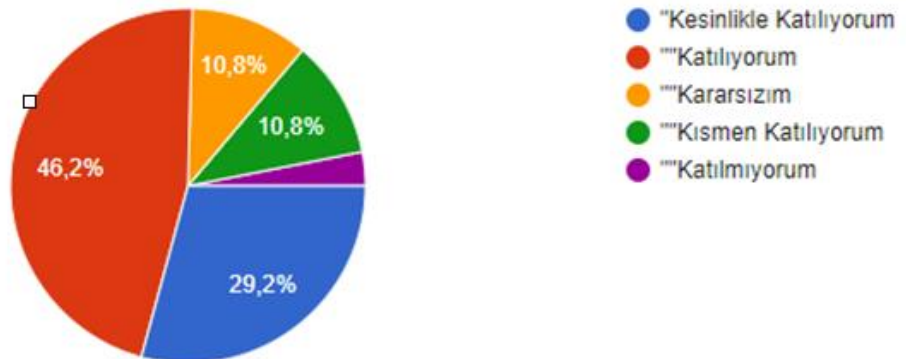
yanıt



Grafik2: Paydaş Memnuniyet Anketi Sonuçları-2

Okul çocuğuma duygusal rahatsızlık ve öğrenme güçlükleri ile karşılaştığında yeterli desteği ve rehberlik sağlar.

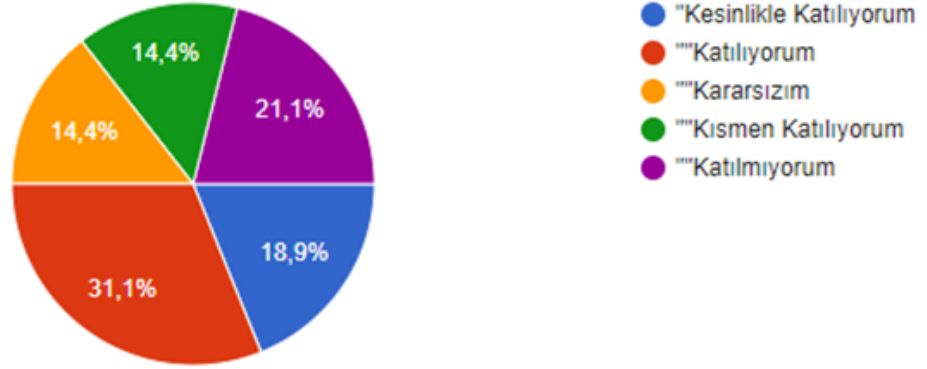
yanıt



Grafik3: Paydaş Memnuniyet Anketi Sonuçları-3

Okul bana yeterli ders dışı etkinlik olanakları sunuyor.

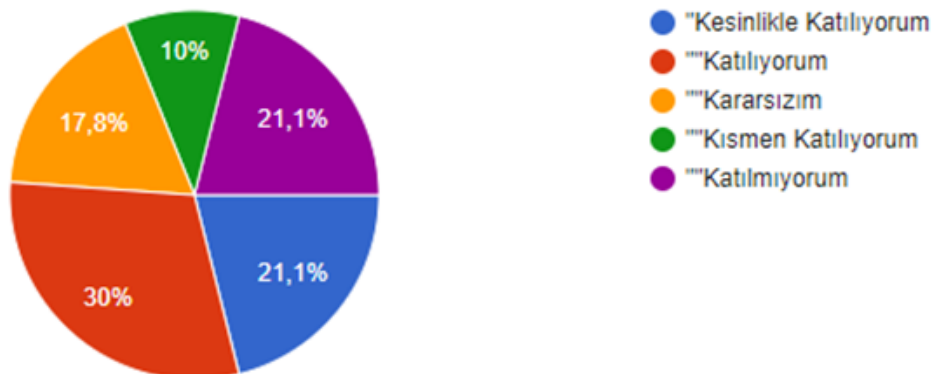
yanıt



Grafik4: Paydaş Memnuniyet Anketi Sonuçları-4

Okulda düzenlenen sanatsal ve kültürel faaliyetler yeterlidir.

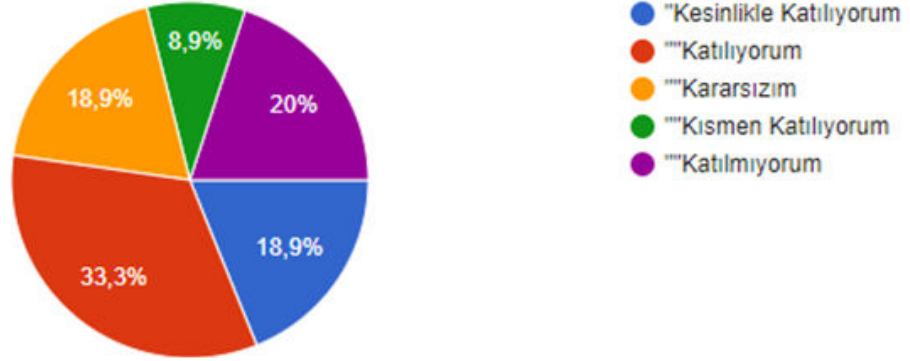
yanıt



Grafik5: Paydaş Memnuniyet Anketi Sonuçları-5

Okul kulüpleri amacına uygun şekilde gelişimime katkı sağlıyor.

yanıt

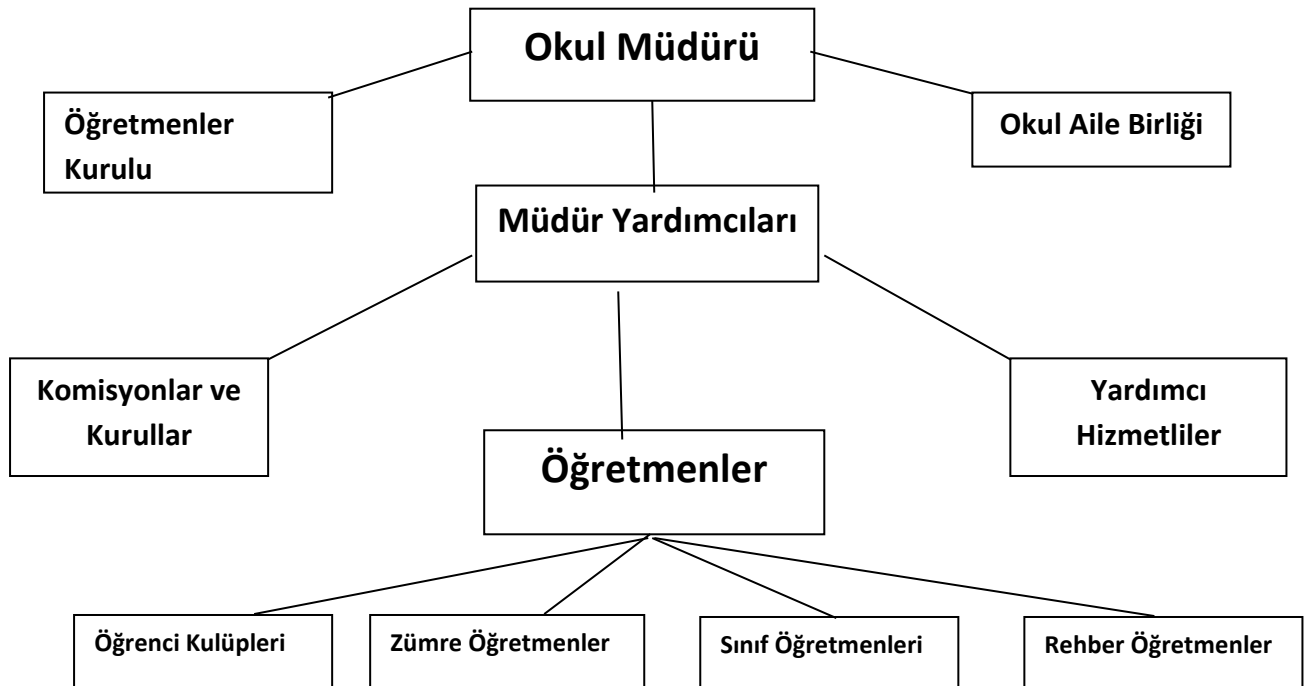


Bu grafiklerdeki verilen cevaplar değerlendirildiğinde paydaşlar önümüzdeki beş yıllık süreçte en çok öncelik verilmesi gereken alanlar arasında Fiziki ve Teknolojik alt yapı öğrencilerin bilimsel, kültürel, sanatsal ve sportif faaliyetlere katılımı, öğrenci başarısını arttırmaya yönelik çalışmalar, olarak görülmektedir.

Paydaş Anketine 40 öğretmen, 100 veli, 2 sivil toplum kuruluşu ve 357 öğrenci katılmıştır. Bu grafiklere göre paydaş anketinde fiziki şartların ve öğrenci başarısının geliştirilmesi konularında 2024-2028 Stratejik Planında öncelik verilmesi gerektiği değerlendirilmiştir.

Kurum İçi Analiz

2.7.1 Kurum Teşkilat Şeması



Tablo5. Okul/Kurum İçi Analiz İçerik Tablosu

Okul/Kurum İçi	Analiz İçerik Tablosu					
Öğrenci sayıları	Sınıf/Şube	Kız	Erkek	Toplam		
	5	61	67	128		
	6	59	41	100		
	7	73	54	127		
	8	60	53	113		
	Toplam	253	215	468		
	Kaynaştırma/Bütünleştirme Öğrenci Sayıları					
	Durumu	Sayı				
	Hafif Düzey Otizm	3				
	Hafif Zihinsel	11				
Akademik başarı verileri	2023-2024 Yılı 1.Dönem Akademik Başarı Verileri					
		Teşekkür	Takdir			
	5.Sınıf	22	19			
	6.Sınıf	22	22			
	7.Sınıf	14	20			
	8.Sınıf	16	26			
	Toplam	74	87			
Akademik başarı verileri	2022-2023 Yılı Merkezi Sınav ve Mezuniyet Puanı Yerleştirme Verileri					
	8.Sınıf Öğrenci Sayıları	LGS ye Giren Öğrenci Sayıları	Sınavla Yerleşen Öğrenci Sayıları	Özel Liselere Kayıt Yaptıran Öğrenci Sayıları	Adrese Dayalı Kayıt Yaptıran Öğrenci Sayısı	Yetenek Sınavı İle Yerleşen Öğrenci Sayısı
	90	72	1	8	69	10
Sürekli devamsızlık verileri	Sınıf	Toplam Öğrenci Sayısı	Toplam	% Oranı		
	5	128	12	9,375		
	6	100	7	7		
	7	127	7	5,511		
	8	113	8	7,07		
	Toplam	468	34	28,956		
Öğrenme ortamı verileri	Okul Fiziki Ortamına İlişkin Bilgiler					
	Bölümler					

Okul Kat Sayısı	3
Derslik Sayısı	20
Şube Sayısı	20
İdari Oda Sayısı	3
Öğretmenler Odası	1
Mutfak	1
Kantin	1
Tuvalet Sayısı	16
Çok Amaçlı Salon	1
Bilişim Laboratuvarı	1
Fen Laboratuvarı	1
Kütüphane	1
Engelli Asansörü	1
Rehberlik Odası	3
Mescit	1
Müzik Sınıfı	1
Teknoloji Tasarım Sınıfı	1
Görsel Sanatlar Sınıfı	1
Uyum Sınıfı	2
Destek Eğitim Odası	1
Spor Odası	1
Arşiv Odası	1
Öğrenci Soyunma Odası	2

- İnsan Kaynakları

Tablo6. Okul/Kurum Öğretmen Norm Bilgileri Tablosu

Branş Adı	Norm	Mevcut	İhtiyaç
Türkçe	5	5	0
Matematik	6	6	0
Fen Bilimleri	4	4	0
Sosyal Bilgiler	3	3	0
İngilizce	4	4	
Din Kültürü ve Ahlak Bil.	3	1	2
Müzik	1	1	0
Görsel Sanatlar	1	1	0
Beden Eğitimi	3	3	0
Bilişim Teknolojileri	1	1	0
Teknoloji Tasarım	2	2	0
Rehberlik	2	2	0
Türkçe	2	1	1

Öğreticisi			
Pictes Rehber Öğretmen	1	1	0
Özel Eğitim Öğretmeni	4	0	4

Tablo7. Okul/Kurum Yönetici Bilgileri Tablosu

	Norm	Mevcut	İhtiyaç
Müdür	1	1	0
Müdür Yardımcısı	2	2	0

Tablo8. Okul/Kurum Personel Bilgileri Tablosu

Unvan	Erkek	Kadın	Toplam
Temizlik Personeli(Kadro)	0	1	1
Temizlik Personeli(TYP)	0	2	1
Temizlik Personeli(Pictes)	0	1	1
Güvenlik Memuru(Pictes)	0	1	1
Temizlik Personeli(İUP)	0	1	1

Tablo9. Okul/Kurum Personel Eğitim Bilgileri Tablosu

Branş	Lisans	Yüksek Lisans	Doktora
Türkçe	5	2	0
Matematik	6		0
Fen Bilimleri	4	2	0
Sosyal Bilgiler	3	1	0
İngilizce	4	3	0
Din Kültürü ve Ahlak Bil.	1	0	0
Görsel Sanatlar	1	0	0
Müzik	1	0	0
Beden Eğitimi	3	0	0
Bilişim Teknolojileri	1	0	0
Teknoloji Tasarım	1	0	0
Rehberlik	2	0	0

Öğretmen kadromuz Milli Eğitim Bakanlığı Atama ve Yer Değiştirme Yönetmeliğine uygun olarak, 657 sayılı Kanunun 48 inci maddesinde belirtilen genel ve özel şartları taşıyanlar arasından atama usulüyle atanmışlardır.

Tablo10. Öğretmenlerin Hizmet İçi Faaliyete Katılma Oranı

Öğretmenlerin hizmet içi eğitime katılma oranları	Yıl	Öğretmen Sayısı	Hizmet İçi Faaliyete Katılan Öğretmen Sayısı	%Oran
	2022	33	33	100
2023	34	34	100	
2024	34	34	100	

Tablo11. Son 2 Yılda Çalışanlara Verilen Ödül/Ceza Sayısı

Öğretim Yılı	Ödül Alan Öğretmen Sayısı	Ceza Türü
2022-2023	1	1

Tablo12. Çalışanların Görev Dağılımı

Çalışanın Ünvanı	Görevleri
Okul/Kurum Müdürü	MEB İlköğretim Kurumları Yönetmeliği Madde 61
Müdür Yardımcısı	MEB İlköğretim Kurumları Yönetmeliği Madde 64
Öğretmenler	MEB İlköğretim Kurumları Yönetmeliği Madde 91
Yardımcı Hizmetler Personeli	MEB İlköğretim Kurumları Yönetmeliği Madde 91

Tablo13. İdari Personelin Hizmet Süresine İlişkin Bilgiler

Hizmet Süreleri	2023-2024 Yıl İtibarıyla	
	Kişi Sayısı	%
1-4Yıl	1	100
5-6Yıl		
7-10Yıl		
10.....Üzeri	1	100

Tablo14. Okul/Kurumda Oluşan Yönetici Sirkülasyonu Oranı

	Yıl İçerisinde Okul/Kurumdan Ayrılan Yönetici Sayısı			Yıl İçerisinde Okul/Kurumda Göreve Başlayan Yönetici Sayısı		
	2022	2023	2024	2022	2023	2024
TOPLAM	0	2	-	1	1	0

Tablo15. İdari Personelin Katıldığı Hizmet İçi Programları

Adı ve Soyadı	Görevi	Katıldığı Çalışmanın Adı	Katıldığı Yıl	BelgeNo
Nurcihan İPLİKÇİ	Müdür	Etik Eğitim	29/08/2023	2023351164
Yasemin SEYHAN	Müdür Yardımcısı	Meb Birim Amirlerinin Öğretmen Bilgilendirme Semineri	16/11/2023	2023007736
Ahmet DEMİR	Müdür Yardımcısı	Meb Birim Amirlerinin Öğretmen Bilgilendirme Semineri	16/11/2023	2023007736

Tablo16. Öğretmenlerin Hizmet Süreleri (Yıl İtibarıyla)

Branşı	Hizmet Süreleri											
	1-3 Yıl		4-6 Yıl		7-10 Yıl		11-15 Yıl		15-20 Yıl		20 Yıl ve Üzeri	
	K	E	K	E	K	E	K	E	K	E	K	E
Türkçe			1		1	1	2					
Fen Bilimleri			1				3					
Matematik			1	1		1	1		1	1		
Sosyal Bilgiler						1					2	
İngilizce							3		1			
Müzik											1	
Beden Eğitimi							3					
Tekn. Ve Tas.											2	
Bilişim Tekn.									1			
Görsel San.							1					

DKVAB			1									
Rehberlik								1			1	

Tablo 16.Kuru

Tablo 17. Toplamda Gerçekleşen Öğretmen Sirkülasyonunun Oranı

	Yıl İçerisinde Kurumdan Ayrılan Öğretmen Sayısı			Yıl İçerisinde Kurumda Göreve Başlayan Öğretmen Sayısı		
	2022	2023	2024	2022	2023	2024
TOPLAM	0	2	1	5	6	0

Tablo18. Öğretmenlerin Katıldığı Hizmet İçi Eğitim Programları

Adı ve Soyadı	Branşı	Katıldığı Çalışmanın Adı	Katıldığı Yıl	Belge No
Baran DEĞİRMENCİ	Türkçe	Temel Kodlama ve Teknoloji Kursu	05/02/2024	2024350858
Fulya AYZ	Türkçe	Temel Kodlama ve Teknoloji Kursu	05/02/2024	2024350858
Esra SOYKAN	Türkçe	Temel Kodlama ve Teknoloji Kursu	05/02/2024	2024350858
Özge ÖZER ŞAHİN	Türkçe	Temel Kodlama ve Teknoloji Kursu	05/02/2024	2024350858
Özgür GÜL	Matematik	Temel Kodlama ve Teknoloji Kursu	05/02/2024	2024350858
Uğur SARIDAŞ	Matematik	Temel Kodlama ve Teknoloji Kursu	05/02/2024	2024350858
Burcu ÇELİK ERTAŞ	Matematik	Temel Kodlama ve Teknoloji Kursu	05/02/2024	2024350858
Kübra ERDEM	Matematik	Temel Kodlama ve Teknoloji Kursu	05/02/2024	2024350858
Demet İZSÜREN	Matematik	Temel Kodlama ve Teknoloji Kursu	05/02/2024	2024350858
Vedat UYULGAN	Matematik	Temel Kodlama ve Teknoloji Kursu	05/02/2024	2024350858
Ceren KÖK ERDİN	Fen Bilimleri	Temel Kodlama ve Teknoloji Kursu	05/02/2024	2024350858
Şule SAYIN	Fen	Temel Kodlama ve	05/02/2024	2024350858

	Bilimleri	Teknoloji Kursu		
Meltem MERİÇOĞLU	Fen Bilimleri	Temel Kodlama ve Teknoloji Kursu	23/09/2019	2019300146
Gülçin SARIÇİMEN	Fen Bilimleri	Temel Kodlama ve Teknoloji Kursu	05/02/2024	2024350858
Aydın EVİN	Sosyal Bilgiler	Temel Kodlama ve Teknoloji Kursu	05/02/2024	2024350858
Neriman YAHYA	Sosyal Bilgiler	Temel Kodlama ve Teknoloji Kursu	05/02/2024	2024350858
Burçin KARAKAYA	Sosyal Bilgiler	Temel Kodlama ve Teknoloji Kursu	05/02/2024	2024350858
Senem AKAT YENİŞEN	İngilizce	Temel Kodlama ve Teknoloji Kursu	05/02/2024	2024350858
Gamze KARA	İngilizce	Temel Kodlama ve Teknoloji Kursu	05/02/2024	2024350858
Gül KUZU	İngilizce	Temel Kodlama ve Teknoloji Kursu	05/02/2024	2024350858
Banu DEMİREL	İngilizce	Temel Kodlama ve Teknoloji Kursu	05/02/2024	2024350858
Tuğba YORGANCI	DKVAB	Temel Kodlama ve Teknoloji Kursu	05/02/2024	2024350858
Gamze YILMAZ	Görsel Sanatlar	Temel Kodlama ve Teknoloji Kursu	05/02/2024	2024350858
İlkay ÖZUYSAL	Bilişim Tekn	Temel Kodlama ve Teknoloji Kursu	05/02/2024	2024350858
Emine AYTAR	Teknoloji ve Tasarım	Temel Kodlama ve Teknoloji Kursu	05/02/2024	2024350858
Özlem POLAT	Beden Eğitimi	Temel Kodlama ve Teknoloji Kursu	05/02/2024	2024350858
Ayşe ÜNAL KAYA	Beden Eğitimi	Temel Kodlama ve Teknoloji Kursu	05/02/2024	2024350858
Gülşah KOCATÜRK ÖZEN	Beden Eğitimi	Temel Kodlama ve Teknoloji Kursu	05/02/2024	2024350858
Özlem KURT	Müzik	Temel Kodlama ve Teknoloji Kursu	05/02/2024	2024350858
Ahmet DEMİR	Rehberlik	Temel Kodlama ve Teknoloji Kursu	05/02/2024	2024350858
Enise ÇALIŞKAN ÇOBAN	Rehberlik	Temel Kodlama ve Teknoloji Kursu	05/02/2024	2024350858

Tablo19. Çalışanların Görev Dağılımı

Çalışanın Ünvanı	Görevleri
Okul/Kurum Müdürü	MADDE 39 – (1) Okul öncesi eğitim ve ilköğretim kurumları, ilgili mevzuat hükümleri doğrultusunda diğer çalışanlarla birlikte müdür tarafından yönetilir. Müdür; okulun öğrenci, her türlü eğitim ve öğretim, yönetim, personel,

	<p>tahakkuk, taşınır mal, yazışma, eğitici ve sosyal etkinlikler, yatılılık, bursluluk, taşınmalı eğitim, güvenlik, beslenme, bakım, koruma, temizlik, düzen, nöbet, halkla ilişkiler ve benzeri görevler ile Bakanlık ve il/ilçe millî eğitim müdürlüklerince verilen görevler ile görev tanımında belirtilen diğer görevlerin yerine getirilmesini sağlar.</p> <p>(2) (Ek:RG-14/10/2023-32339) Okul müdürü, bu Yönetmelikte belirtilen hususları dikkate alarak eğitim ortamlarında öğrencilerin cep telefonlarını ve kayıt özelliği olan dijital cihazlarını kurallara uygun bir şekilde kullanmalarına yönelik tedbirleri alır.</p>
Müdür Yardımcısı	<p>MADDE 41 – (1) Müdürün ve müdür başyardımcısının olmadığı zamanlarda müdüre vekâlet eder. Müdür yardımcısı, görev tanımında belirtilen görevler ile müdür tarafından verilen görevleri yerine getirir.</p>
Öğretmenler	<p>MADDE 43 – (1) Okul öncesi ve ilköğretim kurumu öğretmenleri, kendilerine verilen grup/sınıf/şubede eğitim ve öğretim faaliyetlerini, eğitim ve öğretim programında belirtilen esaslara göre planlamak ve uygulamak, ders dışında okuldaki eğitim ve öğretim işlerine etkin bir biçimde katılmak ve bu konularda mevzuatta belirtilen görevleri yerine getirmekle yükümlüdür.</p> <p>(2) İlkokullarda sınıf öğretmenleri, okuttukları sınıfı bir üst sınıfta da okuturlar. Ancak istekleri yönetimce uygun görülmesi hâlinde başka bir sınıfı da okutabilirler.</p> <p>(3) (Değişik:RG-16/6/2016-29744) İlkokullarda bütün derslerin sınıf öğretmenlerince okutulması esastır. Ancak Yabancı Dil ile Din Kültürü ve Ahlak Bilgisi dersleri okulun kadrolu alan öğretmenlerince okutulur. Okulda kadrolu alan öğretmeni bulunmaması durumunda; bu dersler aynı eğitim bölgesinde, yoksa diğer eğitim bölgelerindeki kadrolu alan öğretmenlerince okutulur. İhtiyacın kadrolu alan öğretmenlerince karşılanamaması durumunda, bu dersleri okutmak üzere, mezun olduğu yükseköğretim programı itibarıyla atamaya esas olan alana öğretmen olarak atanabilme şartlarını taşıyanlar ek ders karşılığı görevlendirilebilir. Bu şekilde de ihtiyacın karşılanamaması durumunda bu dersler yükseköğrenimlerini söz konusu alanlarda yapan sınıf öğretmenleri veya sınıf öğretmeni olup bu alanda hizmet içi eğitim sertifikası almış öğretmenler tarafından ders değişimi yolu ile de okutulabilir. Bunun da mümkün olmadığı durumlarda bu dersler sınıf öğretmenince okutulur.</p> <p>(4) İlkokullarda Yabancı Dil ile Din Kültürü ve Ahlak Bilgisi dersleri, alan öğretmenlerince okutulduğunda sınıf öğretmenleri bu ders saatlerinde yönetimce verilen eğitim ve öğretim görevlerini yapar.</p> <p>(5) Öğretmenler yaz ve dinlenme tatillerinde izinli sayılırlar. Hastalık ve diğer mazeret izinleri dışında ayrıca yıllık izin verilmez.</p>

	<p>(6) Öğretmenlere, eğitim, öğretim ve yönetim görevlerinden başka bir görev verilemez.</p> <p>(7) Öğretmenler, komisyon üyesi ve gözcü olarak görevlendirildikleri sınav komisyonlarında, okulda yapılan her türlü resmî toplantılar ve mahallî kurtuluş günleri ile millî bayramlarda bulunmak zorundadırlar. Öğretmenlere görevlendirme ve toplantıların zamanı, en az (Değişik ibare:RG-10/7/2019-30827) beş gün önceden yazı ile duyurulur. Toplantının gündemi öğretmenlerin de görüşü alınarak hazırlanır. Toplantılar, dersleri aksatmamak üzere çalışma günlerinde yapılır.</p> <p>(8) Okul öncesi eğitim kurumlarında sabah ve ikinci kahvaltısı esnasında çocuklarla birlikte bulunur, grubundaki çocukların düzenli bir şekilde yemek yemelerini sağlar.</p>
Yardımcı Hizmetler Personeli	<p>1-Okula ait bina, tesis, alan, araç ve gereç vb. bölümlerin ve çevresinin temizlik hizmetlerini yapar.</p> <p>2- Isıtma, sıhhi ve elektrik tesisatındaki aksaklıkları yönetime bildirir.</p> <p>3-Okula gelen çeşitli malzeme, araç ve gereci gerekli yerlere taşır ve yerleştirir.</p> <p>4- Gerektiğinde bina ve tesislerin boya, badana vb. işlerini yapar.</p> <p>5- Varsa mutfak işlerinde ilgililere yardımcı olur.</p> <p>6- Çalışma saatleri dışında ve tatillerde nöbet görevini yerine getirir.</p> <p>7- Görev alanı ile ilgili yöneticilerin vereceği diğer görevleri yapar.</p>

Tablo20. Okul/kurum Rehberlik Hizmetleri

Mevcut Kapasite					
Psikolojik Danışman Norm Sayısı	Görev Yapan Psikolojik Danışman Sayısı	İhtiyaç Duyulan Psikolojik Danışman Sayısı	Görüşme Odası Sayısı		
2	3	0	3		
Mevcut Kapasite Kullanımı ve Performans					
Danışmanlık Hizmeti Alan			Rehberlik Hizmetleri İle İlgili Düzenlenen Eğitim/Paylaşım Toplantısı vb. Faaliyet Sayısı		
Öğrenci Sayısı	Öğretmen Sayısı	Veli Sayısı	Öğretmenlere Yönelik	Öğrencilere Yönelik	Velilere Yönelik
480	22	60	5	9	6

- Teknolojik Düzey

Tablo21. Teknoloji ve Bilişim Alt Yapısı

Etkileşimli Akıllı Tahta	25
Masaüstü Bilgisayar	20
İnternet Alt Yapısı	Var
Yazıcı	6
Fotokopi Makinesi	1
Dys Kullanımı	Var
Meb tarafından sağlanan resmi internet kullanımı	Var

- Mali Kaynaklar

Tablo22. Kaynak Tablosu

Kaynaklar	2024	2025	2026	2027	2028
Genel Bütçe	40000	60000	70000	80000	90000
Okul Aile Birliği	10000	15000	20000	25000	30000
Özel İdare	0	0	0	0	0
Kira Gelirleri	20000	30000	35000	40000	45000
TOPLAM	70000	105000	125000	145000	165000

Tablo23. Harcama Kalemler

Harcama Kalemi	Gider
Personel	0
Onarım	30000
Sosyal-sportif faaliyetler	10000
Temizlik	40000
İletişim	8000
Kırtasiye	30000

Tablo24. Gelir-Gider Tablosu

YILLAR	2023	
HARCAMA KALEMLERİ	GELİR	GİDER
Temizlik	110000,00	40000
Küçük Onarım		30000
Bilgisayar Harcamaları		0
Büro Makinaları Harcamaları		0
Personel		0
Sosyal Faaliyetler		10000
Kırtasiye		30000

- **İstatistiki Veriler**

İstatistiki veriler kapsamında incelenen hususlar tabloda belirtilmiştir.

Tablo25. Öğrenci Durumu Tablosu

Öğretim Yılı	Sınıflar	Öğrenci Sayıları	Ortalama Sınıf Mevcudu	Kaynaştırma Öğrencisi Sayısı
2022-2023	5.Sınıf	121	24	1
	6.Sınıf	153	30,6	6
	7.Sınıf	130	26	2
	8.Sınıf	110	22	3
	Toplam	514		12
2023-2024	5.Sınıf	128	25,6	2
	6.Sınıf	100	20	1
	7.Sınıf	127	25,4	6
	8.Sınıf	113	22,6	2
	Toplam	468		11

Tablo26. Destekleme ve Yetiştirme Kurslarına Katılım Durumu
Tablosu

Öğretim Yılı	Sınıflar	Öğrenci Sayıları	Kursa Katılan Öğrenci Sayısı	%Oran
2022-2023	5.Sınıf	121	-	-
	6.Sınıf	153	29	18,95
	7.Sınıf	130	31	23,84
	8.Sınıf	110	38	34,54
	Toplam	514		
2023-2024	5.Sınıf	128	-	
	6.Sınıf	100	-	
	7.Sınıf	127	-	
	8.Sınıf	113	-	
	Toplam	468		

2023-2024 Eğitim Öğretim yılı itibariyle Destekleme ve Yetiştirme Kursları, İlçe Milli Eğitim Müdürlükleri tarafından belirlenen kurs merkezleri tarafından düzenlendiği için okulumuzdan katılım olmamıştır.

Tablo27. Sınıfını Doğrudan Geçen Öğrenci Sayısı

Öğretim Yılı	Sınıflar	Teşekkür	Takdir	Doğrudan Geçen	Sınıf Geçme Oranı(%)
2022-2023	5.Sınıf	30	19	64	100
	6.Sınıf	35	18	81	100
	7.Sınıf	30	20	68	100
	8.Sınıf	36	21	59	100
2023-2024	5.Sınıf(1.Dönem)	22	19		
	6.Sınıf(1.Dönem)	22	22		
	7.Sınıf(1.Dönem)	14	20		
	8.Sınıf(1.Dönem)	16	26		

Tablo28. Rehberlik Hizmetlerinden Yararlanan Öğrenci Sayıları

Sınıf Düzeyi	2022-2023 Eğitim Öğretim Yılı	2023-2024 Eğitim Öğretim Yılı
5 Sınıf	121	68
6 Sınıf	75	62
7 Sınıf	60	76
8 Sınıf	57	62

Tablo29. Kantin Bilgileri

İşletme Yeri	İşletilme Biçimi	İhtiyacı Karşılama Düzeyi	Okula Getirisi 2023-2024 Eğitim Öğretim Yılı	Öğrencilerin Dışarı Gitmesini Önleme Durumu
Okul Kantini	İhale Usulü	Karşılıyor (%100)	124.824,08	Engelliyor(%100)

Tablo 30. Sivil Savunma Çalışmalar

Sivil Savunma Çalışmalarının Yapıldığı Yer	Yangın tertibatı var mı?	Yangın tüpü var mı? Varsa sayısı	İkaz alarm sistemi var mı?	Kalorifer Sistemi Baca Temizliği Yapıldı mı?	Sivil Savunma Tatbikatı Yapıldı mı?	Elektrik Tertibatının Bakımı Yapıldı mı?
Okul	Var	Var-9	Yok	Evet	Evet	Evet

- Çevre Analizi (PESTLE)

Tablo31. PESTLE Analiz Tablosu

Politik-Yasal etkenler	Ekonomik etkenler
<ul style="list-style-type: none">• Kurumda kamu yönetimi reform çabaları, strateji yönetimi gibi yeni yönetim ve değerlendirme araçlarının uygulanması ve takibi,• Stratejik planlama kavramının devletin	<ul style="list-style-type: none">• Hükümet politikalarıyla ülke ekonomisindeki önceliklerin değişmesi sonucunda okulun önceliklerinin değişmesi,• Ekonomik anlamdaki kaygılardan dolayı öğrencilerin, velilerin ve

<p>özel ve resmi kurumlarıyla birlikte, kurumun genel işleyişi içinde yer alması, planın uygulanması</p> <ul style="list-style-type: none"> • Kurumdaki tüm paydaşlarla projelerin gerçekleştirilmesi, • Yapılandırmacı anlayışa uygun eğitim öğretim ortamlarının düzenlenmesi. 	<p>çalışanların memnuniyeti için dengeli para politikalarının gündeme alınması,</p> <ul style="list-style-type: none"> • Personeldeki nitelik ve becerilerdeki artışın, kurumun kalitesindeki iyileşmeyi sağlaması
<p>Sosyo-kültürel etkenler</p> <ul style="list-style-type: none"> • Kariyer beklentileri, • Ailelerin ve öğrencilerin bilinçlenmeleri, • Aile yapısındaki değişimler (geniş aileden çekirdek aileye geçiş, erken yaşta evlenme vs.), • Nüfus artışı, • Göç, • Nüfusun yaş gruplarına göre dağılımı, • Hayat beklentilerindeki değişimler (Hızlı para kazanma hırsı, lüks yaşama düşkünlük, kırsal alanda kentsel yaşam), • Beslenme alışkanlıkları, • Değerler, mesleki etik kuralları, • Bilginin, refaha ve mutluluğa ulaşmada ana itici güç olarak belirmesi; velilerin daha nitelikli eğitime yönelmesi, • Bilinçli velilerin çocuklarının değişik ihtiyaçlarına, doğal yeteneklerine ve ilgi alanlarına odaklanmasını sağlaması, • Bireylerin kendilerini çok yönlü geliştirebilmeleri için uygun ortamları bulması • Kişisel gelişime önem verilmesi 	<p>Teknolojik etkenler</p> <p>Okul/kurumun teknoloji kullanım durumu</p> <p>e- Devlet uygulamalarıyla birlikte MEB'in MEBBİS sistemindeki e- uygulamalarının yaygınlaşması,</p> <p>Dijital Platformlar üzerinden uzaktan eğitim imkânları,</p> <p>Kurum içindeki bilginin hızlı üretimi, erişilebilirlik ve kullanılabilirliğinin gelişmesi,</p> <p>Kurum içinde teknolojinin sağladığı yeni öğrenme, etkileşim ve paylaşım olanaklarının artması,</p> <p>Bilgi ağının en iyi şekilde kullanılmasına yönelik eğitimlerin sürekliliğinin sağlanması sonucu kurumda bilişim teknolojilerinin kullanımının yaygınlaşması.</p>
<p>Çevresel Etkenler</p> <ul style="list-style-type: none"> • Hava ve su kirlenmesi, • Toprak yapısı, • Bitki örtüsü, • Doğal kaynakların korunması için yapılan çalışmalar, • Çevrede yoğunluk gösteren hastalıklar, • Doğal afetler (deprem kuşağında bulunma, Covid19, kene vakaları vb.) 	

GZFT Analizi

Müdürlüğümüz birim Stratejik Plan Sorumlularının da katılımıyla yapılan GZFT analizinde müdürlüğümüzün güçlü ve zayıf yönleri ile müdürlüğümüz için fırsat ve tehdit olarak değerlendirilebilecek unsurlar tespit edilmiştir.

Tablo32. GZFT Listesi

İç Çevre		Dış Çevre	
Güçlü yönler	Zayıf yönler	Fırsatlar	Tehditler
-Öğrenci sınıf mevcutlarının uygun olması, -Genel fiziki yapımız -Öğrenci devamsızlık oranının düşük olması. -Kendini geliştiren, gelişime açık ve teknolojiyi kullanan öğretmenlerin olması. -Tekli eğitim olması -Tecrübeli öğretim kadrosunun olması. -Geniş bahçe alanlarımız. -Her sınıfta etkileşimli tahtanın bulunması -Derslik sayısının yeterli olması. - Öğretmenlere, sınıflarda teknolojiyi materyal olarak kullanma fırsatının verilmesi, - Kurum kültürünün güçlü olması -Okul idaresinin proje ve yenilikler konusunda öğretmenlere öncü olması -Kurum içi iletişim kanallarının açık olması, -İdare, öğretmen, veli diyalogunun iyi olması	-Öğrencilerin okuma alışkanlıklarının yetersizliği -Yabancı uyruklu öğrencilerin okuma ve yazma yetersizlikleri ve çevreyle olan iletişim sorunları. -Parçalanmış aile çocuklarının okula uyum sağlayamaması -Yardımcı hizmetler personeli ile ilgili belirsizlik ve ihtiyacı karşılamaması. -Velinin aşırı korumacılık anlayışı veya bazı velilerdeki okul ve çevreye olan aşırı duyarsızlık -Sosyal faaliyet alanlarındaki malzeme eksikliği -Okulumuzdaki eksiklikleri giderecek bütçenin yetersiz olması -Yabancı uyruklu öğrenci ve velilerle yaşanan iletişim sorunları	-Okulumuzun ilçemizdeki resmi ve özel kurumlarla ve İl Milli Eğitim Müdürlüğümüzle yakın işbirliği içerisinde bulunması -Branş öğretmeni ihtiyacının minimum düzeyde olması -Veli görüşme saatlerinin olması ve velilerin o saatlerde öğrencilerin dersine giren öğretmenlerinden gereken bilgileri alması -Eğitimde kullanılan araç-gereçlerde, teknolojik ekipmanlarda ve iletişimde yeni teknolojilerin kullanılması. -Isınma, kırtasiye ve temizlik harcamaları için okulun kendine ait devlet bütçesi olması.	-Öğrencilerin rekabet edebileceği ortam ve öğrencilerin olmayışı. -Ailelerin gelir durumunun az olması.. -İnsanların çocuklarının eğitimine yönelik uyarılıklarının aynı oranda olmaması. -Yeni nesillerde çevre bilincine karşı duyarsızlık. -Öğrencilerin olumsuz davranışlarının engellenmesi konusunda mevzuatın yetersiz kalması.

- **Tespit ve İhtiyaçların Belirlenmesi**

- Kurumumuzun sorun alanları tespit edilirken mevcut durum analizi ve bakanlığımız SP çalışmaları göz önünde bulundurulmuştur. Durum analizinde yer alan her bir bölümde yapılan analizler sonucunda belirlenmiş olan tespitler ve ihtiyaçlardan yola çıkılarak müdürlüğümüz stratejik planının mimarisi oluşturulacaktır. Bu kapsamda;

- Kaynak ihtiyacının karşılanabilmesi için hayırsever desteklerinin artırılmasına yönelik çalışmalar yapılacaktır.

- Bütün öğrencilerimize, medeniyetimizin ve insanlığın ortak değerleri ile çağın gereklerine uygun bilgi, beceri, tutum ve davranışların kazandırılması sağlanacaktır.

- Öğrencilerimizin bilimsel, kültürel, sanatsal ve sportif alanlarda faaliyetlere katılımı uzun vadede salgının etkilerinin azalmasıyla istenen düzeyde sağlanabileceğinden kısa vadede dijital platformlar üzerinden sosyal medya ve çevrimiçi faaliyetler desteklenerek öğrencilerimizin gelişimlerinin desteklenmesi sağlanacaktır.

Tablo33. Tespit ve İhtiyaçların Belirlenmesi

Durum Analizi Aşamaları	Tespitler	İhtiyaçlar
Uygulanmakta Olan Stratejik Planın Değerlendirilmesi	İzleme ve değerlendirme çalışmalarında eksiklikler saptanmıştır.	İzleme ve değerlendire için etkin bir sistem kurulması
Paydaş Analizi	Aileler ile iletişim ve iş Birliği yetersizdir.	Aileler ile ilişkileri güçlendirecek Bir ekosistemin kurulması
Okul İçi Analiz	Öğrencilerin öğrenme stilleri arasında en yüksek yüzde (%80) sosyal öğrenmedir.	İşbirlikçi öğretim tekniklerine ağırlık verilmesi

III. BÖLÜM-GELECEĞE BAKIŞ

Geleceğe bakış sürecinde okulumuzun misyon, vizyon ve temel değerler bildirimlerini belirler. Misyon, vizyon ve temel değerler, okulumuzun uzun vadede idealleri doğrultusunda ilerleyebilmesi için yönlendiricilik işlevi göreceği için, bu aşamada misyon ve vizyonlarını ifade edip, temel değerlerimizi belirledik.

MİSYONUMUZ

Türk Milleti'nin milli ve manevi değerlerini yaşayan sağlıklı, hoşgörülü, çalışkan, kendine güvenen, mutlu, üretken, bulunduğu topluma faydalı işler yapan bireyler yetiştirmek.

VİZYONUMUZ

Öğrenci başarı ve davranışları ile çevresinde örnek teşkil eden bir kurum olmak.

TEMEL DEĞERLERİMİZ

- ✓ İşbirliği içinde ve ekip ruhuyla çalışmak
- ✓ Akla ve bilime önem vermek.
- ✓ Kalite ve çalışmadan taviz vermemek
- ✓ Çevreye ve çevrenin korunmasında hassasiyet göstermek
- ✓ Öğrencilerimizin her birini ayrı ayrı görerek onların bireysel çabalarını desteklemek,
- ✓ Öğrencilerimizin, yaratıcı ve sorgulayıcı düşünme becerisini kazanmalarını sağlamak,
- ✓ Öğrencilerimizin, etkin ve verimli çalışma alışkanlığı kazanmasında onlara rehberlik etmek,
- ✓ Öğrencilerimizin, paylaşımcı ve işbirliği ile çalışmayı esas alan yöntemler kullanmalarını sağlamak.
- ✓ Öğrencilerimize bilgiye erişim araçlarını kullanma olanaklarını sunmak.
- ✓ Okul-aile işbirliğini önemseyerek, çocuk eğitiminde ailenin ve okulun birlikte çalışmasını sağlamak

IV. BÖLÜM AMAÇ VE STRATEJİLERİN BELİRLENMESİ

AMAÇ, HEDEF VE PERFORMANS GÖSTERGESİ İLE STRATEJİLERİN BELİRLENMESİ

TEMA : Eğitim ve Öğretime Erişim ve Katılım

AMAÇ 1 : Temel eğitimde fırsat eşitliği ve eğitime erişimin sağlandığı, öğretim süreçleri ve eğitim ortamlarının etkin kullanılması amacıyla geliştirilecek ekosistem içerisinde öğrencileri çağın gerektirdiği evrensel yeterliliklere sahip, millî ve manevi değerleri benimsemiş sağlıklı ve mutlu bireyler olarak yetiştirmek.

Hedef 1.1 : Temel eğitimde fırsat eşitliğini sağlayarak eğitime erişimi artırmaya yönelik iyileştirmeler hayata geçirilecektir.

Hedef 1.2 : Öğrencilerin öğrenme kayıplarını önleyici çalışmalar yapılacaktır.

TEMA : Eğitim ve Öğretimde Kalite

AMAÇ 2 : Türkiye Yüzyılı inşasında millî, manevi ve kültürel değerlerini özümsemiş; çağın gereklerine uygun bilgi, beceri, tutum ve davranışlar ile demokratik anlayışa ve millî şura sahip üretken öğrenciler yetiştirmek.

Hedef 2.1 : Öğrencilerin bilimsel, kültürel, sanatsal, sportif ve toplum hizmeti alanlarındaki ders dışı etkinliklere katılım oranı artırılabilecektir.

Hedef 2.2 : Sürdürülebilir kalkınma hedeflerine uygun bir yaklaşımla çevre ve iklim değişikliği konusunda farkındalığın artırılması sağlanacaktır.

TEMA : Kurumsal Kapasite

AMAÇ 3 : Türkiye Yüzyılı vizyonu doğrultusunda fiziki ve teknolojik altyapısıyla güçlü, nitelikli personelle eğitime erişimi ve eğitimde kaliteyi artıracak, etkin ve hesap verebilen kurumsal yapıyı geliştirmek.

Hedef 3.1 : Okulumuzda bilgi, beceri ve yeterlilikler odağında, akademik başarı ve değerlere yönelik çalışmalar, proje ve sosyal etkinlikler yaygınlaştırılacaktır.

Hedef 3.2 : Kurum personelinin mesleki gelişiminin artırılması sağlanacaktır.

TEMA : Eğitim ve Öğretime Erişim ve Katılım

Tablo34. Amaç, Hedef, Gösterge ve Stratejilere İlişkin Kart Şablonu

Amaç1	Temel eğitimde fırsat eşitliği ve eğitime erişimin sağlandığı, öğretim süreçleri ve eğitim ortamlarının etkin kullanılması amacıyla geliştirilecek ekosistem içerisinde öğrencileri çağın gerektirdiği evrensel yeterliliklere sahip, millî ve manevi değerleri benimsemiş sağlıklı ve mutlu bireyler olarak yetiştirmek.
Hedef1.1	Temel eğitimde fırsat eşitliğini sağlayarak eğitime erişimi artırmaya yönelik iyileştirmeler hayata geçirilecektir.

Performans Göstergeleri	Hedefe Etkisi*	Başlangıç Değeri**	1. Yıl	2. Yıl	3. Yıl	4. Yıl	5. Yıl	İzleme Sıklığı	Rapor Sıklığı
PG1.1.1:20 gün ve üzeri özürsüz devamsızlık yapan öğrenci oranı	50	20,12	19,62	19,12	18,62	18,12	17,62		
PG1.1.2 : 20 gün ve üzeri özürlü devamsızlık yapan öğrenci oranı	50	0,41	0,40	0,39	0,38	0,37	0,36		
Koordinatör Birim	Okul İdaresi, Rehberlik Servisi, Sınıf Rehber Öğretmenleri								
İşbirliği Yapılacak Birimler	Veliler, Rehberlik Servisi, Sınıf Rehber Öğretmenleri								
Riskler	<ul style="list-style-type: none"> Sosyo ekonomik nedenlerle yurtiçi nüfus hareketlerinde yaşanan düzensizlik Bölgelerarası gelişmişlik düzeyinde farklılıkların devam etmesi 								
Stratejiler	<p>S-1.1.1 Öğrencilerin ortaokula katılımlarının artırılmasına, devamsızlık ve sınıf tekrarlarının azaltılmasına ve örgün eğitim içinde kalmalarına yönelik çalışmalar yapılacaktır.</p> <p>S-1.1.2 Öğrencilerin akademik, bilimsel, sosyal, kültürel, sanatsal, sportif faaliyetler ile sosyal sorumluluk programı kapsamındaki çalışmalara katılımları sağlanacaktır.</p> <p>S-1.1.3 Öğrencilerin farklı yönlerden gelişimlerinin izlenip değerlendirilmesine imkân verecek bir yapıya kavuşturulan Öğrenci Gelişim Dosyasının uygulanması sağlanacaktır.</p> <p>S-1.1.4 Özel öğretim kurumlarıyla ilgili iş ve işlemlerin hızlandırılmasına yönelik çalışmalar yapılacaktır..</p>								
Maliyet Tahmini	35.000 TL								
Tespitler	<ul style="list-style-type: none"> Eğitim ortamlarının öğrencilerin sosyal, sportif ve kültürel ihtiyaçlarını karşılamakta yetersiz olması 								

	<ul style="list-style-type: none"> Bazı öğrencilerin maddi imkânsızlıklar sebebiyle ortaöğretime devam edememesi Eğitim maliyetlerinde öngörülemeyen artışın yaşanması Doğa kaynaklı afetlerin, salgın hastalık vb. durumların eğitim süreçlerinin sürdürülebilirliğine engel oluşturması
İhtiyaçlar	<ul style="list-style-type: none"> Öğrencilerin devamsızlıklarının önlenmesi, ilgi ve yeteneklerine uygun olarak yönlendirilmesi ve ortaokula katılımlarının artırılması için rehberlik sisteminin güçlendirilmesi Okul aidiyetinin geliştirilmesi amacıyla öğrencilere yönelik sosyal etkinliklerin artırılması Eğitim ortamlarının öğrenci ihtiyaçlarına cevap verecek şekilde geliştirilmesi ve buna yönelik finansmanın sağlanması Akademik başarısızlık, devamsızlık, sınıf tekrarı ve okul terkine sebep olan faktörlerin tespit edilmesi

Tablo35. Amaç, Hedef, Gösterge ve Stratejilere İlişkin Kart Şablonu

Amaç1	Temel eğitimde fırsat eşitliği ve eğitime erişimin sağlandığı, öğretim süreçleri ve eğitim ortamlarının etkin kullanılması amacıyla geliştirilecek ekosistem içerisinde öğrencileri çağın gerektirdiği evrensel yeterliliklere sahip, millî ve manevi değerleri benimsemiş sağlıklı ve mutlu bireyler olarak yetiştirmek.
Hedef1.2	Öğrencilerin öğrenme kayıplarını önleyici çalışmalar yapılacaktır.

Performans Göstergeleri	Hedef Etkisi *	Başlangıç Değeri**	1. Yıl	2. Yıl	3. Yıl	4. Yıl	5. Yıl	İzleme Sıklığı	Rapor Sıklığı
PG1.2.1:Destekleme ve Yetiştirme Kursları'ndan yararlanan öğrenci oranı (%)	50	0	25,00	28,00	31,00	34,00	37,00		
PG1.2.2 : 20 gün ve üzeri özürsüz devamsızlık yapan öğrenci oranı (%)	50	0	0,50	0,45	0,40	0,35	0,30		
Koordinatör Birim	Okul İdaresi ve Rehberlik Servisi								
İşbirliği Yapılacak Birimler	Okul İdaresi, Rehber Öğretmenler, Ders Öğretmenleri								
Riskler	Veliler, Rehberlik Servisi, Kulüp Öğretmenleri, Ders Öğretmenleri								

Stratejiler	<p>1. Öğrencilerin ve velilerin bilimsel, kültürel, sportif ve sanatsal faaliyetlere ilişkin farkındalık düzeyinin kayıt bölgelerine göre farklılık göstermesi</p> <p>2. Okul dışı sosyal etkinliklere öğrenci katılımında güvenlik riskinin var olması</p> <p>3. Mali ihtiyaçların teminindeki kaynak yetersizliği</p> <p>4. Dezavantajlı bölgelerde sosyal etkinliklerin uygulanmasına yönelik zorluklar</p>
Maliyet Tahmini	40.000 TL
Tespitler	<p>S-1.2.1 Destekleme ve Yetiştirme Kursları'na yönelik ihtiyaç analizler doğrultusunda nitelik artırma çalışmaları yapılacaktır.</p> <p>S-1.2.2 Öğrencilerin devamsızlık nedenleri analiz edilerek ailelere yönelik bilgilendirme çalışmaları yapılacaktır.</p>
İhtiyaçlar	<ul style="list-style-type: none"> • Öğrencilerin öğrenme etkinliklerini destekleyecek, yenilikçi ve yaratıcı düşünme becerilerini geliştirecek fırsatların yetersiz olması • Toplumda akademik başarıya yüksek değer atfedilmesi, • Okulların, çevrelerinde bulunan ve öğrencilerin gelişimlerine katkı sunabilecek kurum ve kuruluşlarla yeterince etkileşim içinde olmaması
	<ul style="list-style-type: none"> • İlgili kurum ve kuruluşlarla işbirliğinin artırılması • Öğrencilerin sosyal, sportif, kültürel açıdan fırsat eşitliği temelinde desteklenme ihtiyacı • Öğrencileri sosyal, sportif, kültürel faaliyetlere yönlendirecek teşvik mekanizmalarının güçlendirilmesi

TEMA : Eğitim ve Öğretimde Kalite

Tablo36. Amaç, Hedef, Gösterge ve Stratejilere İlişkin Kart Şablonu

Amaç 2	Türkiye Yüzyılı inşasında milli, manevi ve kültürel değerlerini özümsemiş; çağın gereklerine uygun bilgi, beceri, tutum ve davranışlar ile demokratik anlayışa ve milli şüura sahip üretken öğrenciler yetiştirmek
Hedef2.1	Öğrencilerin bilimsel, kültürel, sanatsal, sportif ev toplum hizmeti alanlarındaki ders dışı etkinliklere katılım oranı artırılabacaktır.

Performans Göstergeleri	Hedef Etkisi *	Başlangıç Değeri*	1. Yıl	2. Yıl	3. yıl	4. Yıl	5. Yıl	İzleme Sıklığı	Rapor Sıklığı
PG 2.1.1:Okulda en az bir sosyal etkinliğe katılan öğrenci oranı(%)	50	54,97	56,00	57,00	58,00	59,00	60,00		
PG2.1.2: Öğrenci başına okunan kitap sayısı(%)	25	3	4	5	6	7	8		
PG 2.1.3 : Okuma kültürünü artırmaya yönelik düzenlenen etkinliklere katılan öğrenci oranı (%)	25	10	15	20	25	30	35		
Koordinatör Birim	Okul İdaresi, Rehberlik Servisi, Sınıf Rehber Öğretmenleri								
İşbirliği Yapılacak Birimler	Veliler, Rehberlik Servisi, Tüm Öğretmenleri								
Riskler	<ul style="list-style-type: none"> Okul dışı sosyal etkinliklere öğrenci katılımında güvenlik riskinin var olması Mali ihtiyaçların teminindeki kaynak yetersizliği Dezavantajlı bölgelerden gelen öğrencilerin sosyal etkinliklere katılımına yönelik zorluklar 								
Stratejiler	<p>S-2.1.1 Temel eğitim okulları arasında yarışmalar ve etkinlikler düzenlenecektir.</p> <p>S-2.1.2 Ülkemizin gelecek vizyonu doğrultusunda yeni eserlerin bilim, kültür, sanayi ve teknoloji alanındaki gelişmelerin tanıtımı yapılacak; müze ve ören yerleri, tarihi eserler ve camiler, kaleler, şehitlikler, kütüphaneler, bilim merkezleri, üniversiteler vb. şehirlerimizin tarihi ve kültürel mekânlarının ziyaret edilmesi sağlanacaktır.</p> <p>S-2.1.3 Öğrencilerin insan, şehir, kültür ve medeniyet arasındaki ilişkiyi kavrayarak kendi yaşadığı şehri yakından tanıması, imkân ve özelliklerini öğrenerek mekân ve zaman ilişkisi bağlamında</p>								

	keşfetmesi, şehrinin soyut ve somut kültürel mirasını, değerlerini bilmesi ve koruması için okul içi ve okul dışı etkinlikler yapılacaktır. S-2.1.4 Öğrencilerin bilimsel, kültürel, sanatsal, sportif ve toplumsal hizmet etkinliklerine katılımını artırmak amacıyla çok yönlü destekleme ve izleme-değerlendirme mekanizmaları geliştirilerek, çocukların sağlıklı yaşam becerileri ve alışkanlıklar edinmeleri için sağlıklı beslenme ve fiziksel aktivitelerine yönelik çalışmalar yürütülecektir.
Maliyet Tahmini	50.000 TL
Tespitler	<ul style="list-style-type: none"> • Eğitim ortamlarının öğrencilerin sosyal, sportif ve kültürel ihtiyaçlarını karşılamakta yetersiz olması • Öğrencilerin öğrenme etkinliklerini destekleyecek, yenilikçi ve yaratıcı düşünme becerilerini geliştirecek fırsatların yetersiz olması • Ailelerin akademik kaygı sebebiyle öğrencileri sosyal ve kültürel etkinliklere daha az göndermeleri • Okulların, çevrelerinde bulunan ve öğrencilerin gelişimlerine katkı sunabilecek kurum ve kuruluşlarla yeterince etkileşim içinde olmaması • Bağımlılık oluşturan (obezite, dijital bağımlılık vd.) unsurların erken yaşlarda ortaya çıkması
İhtiyaçlar	<ul style="list-style-type: none"> • İlgili kurum ve kuruluşlarla iş birliğinin artırılması • Öğrencilerin sosyal, sportif, kültürel açıdan fırsat eşitliği temelinde desteklenme ihtiyacı • Öğrencileri sosyal, sportif, kültürel faaliyetlere yönlendirecek teşvik mekanizmalarının güçlendirilmesi

Tablo37. Amaç, Hedef, Gösterge ve Stratejilere İlişkin Kart Şablonu

Amaç2	Türkiye Yüzyılı inşasında millî, manevi ve kültürel değerlerini özümsemiş; çağın gereklerine uygun bilgi, beceri, tutum ve davranışlar ile demokratik anlayışa ve millî şüura sahip üretken öğrenciler yetiştirmek
Hedef2.2	Sürdürülebilir kalkınma hedeflerine uygun bir yaklaşımla çevre ve iklim değişikliği konusunda farkındalığın artırılması sağlanacaktır.

Performans Göstergeleri	Hedef Etkisi *	Başlangıç Değeri**	1.Yıl	2.Yıl	3.yıl	4.Yıl	5.Yıl	İzleme Sıklığı	Rapor Sıklığı
PG2.2.1:Okula kurulacak olan İklim Değişikliği Atölyesinde düzenlenen etkinlik sayısı	35	0	4	5	6	7	8		
PG2.2.2 : İklim Değişikliği Atölyesinde düzenlenen etkinliklere katılan öğrenci sayısı	35	0	100	150	200	250	300		
PG 2.2.3 : Sıfır Atık Projesi kapsamında geri dönüşüme kazandırılan atık oranı(%)	30	0	10	15	20	25	30		
Koordinatör Birim	Okul İdaresi, Okul Rehber Öğretmenleri, Ders Öğretmenleri								
İşbirliği Yapılacak Birimler	Veliler, Rehberlik Servisi, Kulüp Öğretmenleri, Ders Öğretmenleri								
Riskler	<ul style="list-style-type: none"> • Faaliyetlerde sürekliliğin sağlanamaması • Çevre bilinci konusunda toplumun farkındalıklarına karşı dirençli olması • Mali kaynakların yetersiz kalması 								
Stratejiler	<p>S-2.2.1 Sıfır atık ve geri dönüşüm uygulamalarının yaygınlaştırılması amacıyla okul/kurumlarda “Sıfır Atık Projesi” kapsamında atıklar (ambalaj atığı, özel atık, tıbbi atık, tehlikeli atıklar) kaynağından ayrı ayrı toplanarak geri dönüşüm ve geri kazanım süreci içerisinde değerlendirilecektir.</p> <p>S-2.2.2 İklim Atölyesi’nin Sıfır Atık Projesi’ne ve sürdürülebilir kalkınma hedeflerine uygun bir yaklaşımla kurulması sağlanacaktır.</p> <p>S-2.2.3 MEB İklim Değişikliği Eylem Planı’na ilişkin farkındalık, bilgilendirme çalışmaları yürütülecek ve uygulamalar gerçekleştirilecektir.</p>								

	<p>S-2.2.4 Tüm okul personeli ile tüm öğrencilere çevre bilincinin kazandırılması kapsamında sivil toplum kuruluşları ile işbirliği yürütülecektir.</p> <p>S-2.2.5 Okulum Temiz Belgelendirme çalışmaları kapsamında yapılacak çalışmaların izleme ve değerlendirilmesi yapılacaktır.</p>
Maliyet Tahmini	100.000 TL
Tespitler	<ul style="list-style-type: none"> • Okullarımızda çevre ve iklim değişikliği konusunda yeterli duyarlılık ve farkındalığın olmaması • İklim değişikliğine bağlı olarak ortaya çıkabilecek afetlerde gerekli önlemlerin eksikliği • Doğal kaynakların korunması ve tasarrufuna karşı tedbirler alınmaması
İhtiyaçlar	<ul style="list-style-type: none"> • Toplumda çevre ve iklim değişikliği bilincinin oluşturulması • Enerji verimliliğinin sağlanması • Su tasarrufunun sağlanması • Atıkların yönetilmesi

TEMA : Kurumsal Kapasite

Tablo38. Amaç, Hedef, Gösterge ve Stratejilere İlişkin Kart Şablonu

Amaç3	Türkiye Yüzyılı vizyonu doğrultusunda fiziki ve teknolojik altyapısıyla güçlü ve nitelikli personelle eğitime erişimi ve eğitimde kaliteyi artıracak, etkin ve hesap verebilen kurumsal yapıyı geliştirmek.
Hedef3.1	Okulumuzda bilgi, beceri ve yeterlilikler odağında, akademik başarı ve değerlere yönelik çalışmalar, proje ve sosyal etkinlikler yaygınlaştırılacaktır.

Performans Göstergeleri	Hedef Etkisi*	Başlangıç Değeri**	1.	2.	3.	4.	5.	İzleme Sıklığı	Rapor Sıklığı
			Yıl	Yıl	yıl	Yıl	Yıl		
PG3.1.1:Tescil edilen patent, faydalı model, marka ve tasarım sayısı	50	1	2	3	4	5	6		
PG3.1.2 : Yürütülen ulusal	50	2	3	4	5	6	7		

ve uluslararası proje sayısı	
Koordinatör Birim	Okul İdaresi, Okul Rehber Öğretmenleri, Ders Öğretmenleri
İşbirliği Yapılacak Birimler	Veliler, Rehberlik Servisi, Kulüp Öğretmenleri, Ders Öğretmenleri, Üniversiteler
Riskler	<ul style="list-style-type: none"> • Faaliyetlerde sürekliliğin sağlanamaması • Çevre bilinci konusunda toplumun farkındalıklarına karşı dirençli olması • Mali kaynakların yetersiz kalması
Stratejiler	<p>S-3.1.1 Eğitim öğretim süreçleri iyileştirilecek, öğrencilerin akademik gelişimleri desteklenecek, rehberlik ve mesleki planlama çalışmalarının etkinliği artırılacaktır.</p> <p>S-3.1.2 Tescil edilen patent, faydalı model, marka ve tasarım ile ilgili bilgilendirme çalışmaları yapılacaktır.</p> <p>S-3.1.3 Öğrencilerin kişisel ve sosyal gelişimlerini desteklemek, yaratıcılıklarını teşvik etmek ve çeşitli beceriler kazanmalarını sağlamak için proje ve sosyal etkinliklerin sayısı ve çeşitliliği artırılacaktır.</p>
Maliyet Tahmini	100.000 TL
Tespitler	<ul style="list-style-type: none"> • Okulların haftalık ders dağılımının, öğrencilerin çok yönlü gelişimini destekleyecek projelerle ilgilenmesine istenen düzeyde imkân vermemesi • LGS Sınavı'ndaki başarının daha fazla artırılmak istenmesi • Projelerin yürütülebilmesi için finans kaynağının yeterli olmaması ve proje yürütücülerinin yeterince desteklenememesi • Yükseköğretim kurumları ile temel eğitim okulları arasındaki işbirliğinin istenen düzeyde olmaması
İhtiyaçlar	<ul style="list-style-type: none"> • Eğitimin niteliğinin geliştirilmesine yönelik yerel yönetimler, üniversiteler vd. paydaşlarla iş birliklerinin artırılması • Temel Eğitim okullarında eğitim alan öğrencilerin mesleki planlamalarını ilgi, istek ve kabiliyetleri doğrultusunda yapabilmeleri için mesleki ve akademik rehberlik çalışmalarının gerçekleştirilmesi • Yürütülen ulusal ve uluslararası projeler için görünürlük çalışmalarının artırılması

Tablo39. Amaç, Hedef, Gösterge ve Stratejilere İlişkin Kart Şablonu

Amaç3	Türkiye Yüzyılı vizyonu doğrultusunda fiziki ve teknolojik altyapısıyla güçlü ve nitelikli personelle eğitime erişimi ve eğitimde kaliteyi artıracak, etkin ve hesap verebilen kurumsal yapıyı geliştirmek.
Hedef3.2	Kurum personelinin mesleki gelişiminin artırılması sağlanacaktır.

Performans Göstergeleri	Hedefe Etkisi*	Başlangıç Değeri**	1. Yıl	2. Yıl	3. yıl	4. Yıl	5. Yıl	İzleme Sıklığı	Rapor Sıklığı
PG3.2.1:Öğretmen başına düşen yıllık hizmet içi eğitim süresi (Saat)	50	70	75	76	77	78	79		
PG3.2.2 : Uzaktan Eğitim Kapısı Aracılığıyla Eğitimlere Katılan Personel Oranı (%)	50	20	22	24	26	28	30		
KoordinatörBirim	Okul İdaresi, Okul Rehber Öğretmenleri, Ders Öğretmenleri								
İşbirliği Yapılacak Birimler	Veliler, Rehberlik Servisi, Kulüp Öğretmenleri, Ders Öğretmenleri								
Riskler	<ul style="list-style-type: none"> • Üniversiteler ile yeterli düzeyde işbirliği imkânı sağlanamaması • Değişen teknolojik gelişmelere karşı uyum 								
Stratejiler	<p>S-3.2.1 Öğretmenlerin mesleki eğitimlerinin bütünlüyci bir parçası olarak öğretmenlik mesleğine ilişkin bilgi, beceri, tutum, değerlerin geliştirilmesi ve pedagojik yetkinliklerin desteklenmesi amacıyla çalışmalar yürütülecektir.</p> <p>S-3.2.2 Personel niteliğini artırmak için Bakanlığımız uzaktan eğitim platformlarının yanında Cumhurbaşkanlığı Uzaktan Eğitim Kapısı (UEK) üzerinden verilen eğitimlere katılımın artırılması sağlanacak.</p> <p>S-3.2.3 Öğretmenlerimizin ve okul yöneticilerimizin mesleki gelişimlerini sürekli desteklemek üzere üniversitelerle ve STK'larla yüz yüze, örgün ve/veya uzaktan eğitim iş birlikleri hayata geçirilerek eğitimler düzenlenecek ve öğretmenlerin mesleki gelişim programları, güncel ihtiyaçlar temelinde bölgenin, okulun ve öğretmenin gereksinimlerine uygun şekilde belirlenerek</p>								

	okulumuzda uygulanacaktır.
Maliyet Tahmini	50.000 TL
Tespitler	<ul style="list-style-type: none"> • Yönetici ve öğretmenlerin mesleki gelişim eğitimlerinde üniversiteler ile yeterli düzeyde işbirliği imkânı sağlanamaması • Öğretmen ve yöneticilere verilen mesleki gelişim eğitimlerinin nitelik ve niceliğinin geliştirilmeye açık olması • Öğretmenlerin talep ettikleri düzeyde eğitim alamaması • Öğretmenlerin mesleki gelişim ihtiyaç ve önceliklerini belirlemede okulların ihtiyaçlarının yeterli düzeyde dikkate alınmaması
İhtiyaçlar	<ul style="list-style-type: none"> • İhtiyaç duyulan alanlarda öğretmen ve yöneticilere üniversiteler aracılığıyla mesleki gelişim eğitimlerinin verilmesi • Mesleki gelişimde, yerel ihtiyaçlara duyarlı ve okul bağlamıyla uyumlu yeni yaklaşımlar olarak tanımlanan mesleki gelişim toplulukları, okul temelli mesleki gelişim ve öğretmen-yönetici hareketlilik programlarının yaygınlaştırılması ve öğretmenlerin bu faaliyetlere erişilebilirliğinin artırılması

Tablo40. Tahmini Maliyet Tablosu

	2024	2025	2026	2027	2028	Toplam Maliyet
Amaç1						75.000 TL
Hedef1.1	7.000 TL	7.000 TL	7.000 TL	7.000 TL	7.000 TL	
Hedef1.2	8.000 TL	8.000 TL	8.000 TL	8.000 TL	8.000 TL	
Amaç2						150.000 TL
Hedef2.1	10.000 TL	10.000 TL	10.000 TL	10.000 TL	10.000 TL	
Hedef2.2	20.000 TL	20.000 TL	20.000 TL	20.000 TL	20.000 TL	
Amaç 3						150.000 TL
Hedef3.1	20.000 TL	20.000 TL	20.000 TL	20.000 TL	20.000 TL	
Hedef3.2	10.000 TL	10.000 TL	10.000 TL	10.000 TL	10.000 TL	
Genel Yönetim Giderleri	50.000.TL	75.000 TL	100.000 TL	125.000 TL	150.000 TL	500.000 TL
TOPLAM	125.000TL	150.000TL	175.000TL	200.000TL	225.000TL	875.000 TL

V. BÖLÜM-İZLEME VE DEĞERLENDİRME

Bu bölümde İzmir Bornova Yunus Emre Ortaokulu Müdürlüğü'nün 2024-2028 Stratejik Plan izleme ve değerlendirme modeline ve aşamalarına değinilmiştir. Ayrıca, izleme ve değerlendirme faaliyetlerinin etkin bir şekilde gerçekleştirilmesi için oluşturulan performans göstergelerine ilişkin sorumlu birimlere yer verilmiştir.

2024-2028 Stratejik Planı İzleme ve Değerlendirme Modeli

Stratejik planlarda yer alan amaç ve hedeflere ulaşma durumlarının tespiti ve bu yolla stratejik planlardaki amaç ve hedeflerin gerçekleştirilebilmesi için gerekli tedbirlerin alınması izleme ve değerlendirme ile mümkün olmaktadır. İzleme, stratejik plan uygulamasının sistematik olarak takip edilmesi ve raporlanmasıdır. Değerlendirme ise, uygulama sonuçlarının amaç ve hedeflere kıyasla ölçülmesi ve söz konusu amaç ve hedeflerin tutarlılık ve uygunluğunun analizidir.

Müdürlüğümüzün 2024-2028 Stratejik Planı'nın izlenmesi ve değerlendirilmesi uygulamaları, Müdürlüğümüzün 2019-2023 Stratejik Planı İzleme ve Değerlendirme Modeli'nin çerçevesinde yürütülecektir.

1. Performans göstergeleri ve stratejiler bazında gerçekleşme durumlarının belirlenmesi,
2. Performans göstergelerinin gerçekleşme durumlarının hedeflerle kıyaslanması,
3. Stratejiler kapsamında yürütülen faaliyetlerin İl Milli Eğitim Müdürlüğü faaliyet alanlarına dağılımının belirlenmesi,
4. Sonuçların raporlanması ve paydaşlarla paylaşımı,
5. Hedeflerden sapmaların nedenlerinin araştırılması,
6. Alternatiflerin ve çözüm önerilerinin geliştirilmesi süreçleri oluşturmaktadır.